

INSTITUTUL DE ȘTIINȚE ALE EDUCAȚIEI

Laboratorul Orientare Școlară și Profesională

GHID DE CONSILIERE ȘI ORIENTARE A CARIEREI

(NIVEL PREUNIVERSITAR)

București

1999

INSTITUTUL DE ȘTIINȚE ALE EDUCAȚIEI

Laboratorul Orientare Școlară și Profesională

GHID DE CONSILIERE ȘI ORIENTARE A CARIEREI

(NIVEL PREUNIVERSITAR)

Dr. Mihai JIGĂU - coordonator
Drd. Maria Liana STĂNESCU - cercetător științific III
Adrian BABOI - STROE - cercetător științific
Diana Aurelia GHINEA - asistent de cercetare

București

1999

CUPRINS

Introducere	1
Cadrul general de desfășurarea a orientării școlare și profesionale	9
Rețeaua instituțiilor de orientare școlară și profesională (Diana Aurelia Ghinea)	19
Contextul socio-economic al activității de consiliere și orientare (Adrian Baboi Stroe)	24
Analiza nevoilor rețelei de orientare școlară și profesională (Maria Liana Stănescu)	30
Anexe	
Curriculum Școala profesională: Orientare și Consiliere Vocațională	46
Statutul Asociației Naționale de Orientare Școlară și Profesională	51
Profil Ocupațional: Consilier pentru îndrumare și orientare profesională (Gh. Voicu)	57
Bibliografie	61

Introducere

Noua structură politică și dinamică socio-economică solicită în mod constant și insistent servicii de orientare școlară și profesională din ce în ce mai complexe și profesioniste și încurajează diversificarea instituțională a ofertanților de astfel de servicii.

Pe de altă parte, sporirea relațiilor, mobilității profesionale, legăturilor și contactelor inter-instituționale și inter-personale pe plan european și mondial, face să sporească, cu atât mai mult, cererea unor astfel de servicii, rafinează metodele și tehnicile de lucru, dezvoltă structuri noi de cooperare, ameliorează formarea specialiștilor în consilierea carierei, ridică prestigiul profesiei și importanța ei socială.

Pe acest fond, noile tehnologii informaționale dau o complexitate suplimentară direcțiilor de dezvoltare, ritmului acestora, modului și gradului de utilizare a forței de muncă, modifică structurile cunoscute ale pieței muncii, raporturile între cerere și ofertă, formare inițială și continuă, mobilitatea și stabilitatea locurilor de muncă.

Actul orientării școlare și profesionale a avut din totdeauna ca obiectiv “potrivirea persoanelor cu slujbele” în cadrul unui model al economiei de piață, simultan cu luarea în considerare a indivizilor cu competențele, abilitățile și concepțiile lor despre sine (Super, 1987), cu toată diversitatea lor psihologică individuală, diferită de structurile și ierarhia socială în care ei trăiesc și cu modul particular de interpretare a lumii prin prisma imaginilor, informațiilor, mesajelor etc. care le sunt oferite și interpretate de persoane și instituții care au autoritatea socială să o facă (școala, instituții ale administrației publice, organizațiile, partidele etc.

Modul de ierarhizare, statutul și prestigiul în lumea profesiilor este cultural determinat și explică opoziția binară: muncă fizică - intelectuală, muncă pentru bărbați - femei, muncă de execuție - de conducere etc. cât și dinamica acestor activități / modele în concordanță cu schimbările intervenite în plan economic și social.

Este de domeniul faptului evident, că și în prezent funcționează (uneori, în mod justificat) stereotipuri, autocenzuri, interdicții, obstacole sau discriminări în sfera a ceea ce am putea cuprinde prin sintagmele: profesii, activități, munci, ocupații pentru băieți / bărbați și altele pentru fete / femei. Iată și câteva exemple de ocupații “masculine”: metalurgist, preot, bancher, chirurg și altele “feminine”: infirmieră, dădacă, educatoare, cosmeticiană etc.

Încurajarea auto-evaluării și dezvoltării personale a dus la modificarea modului de structurare a imaginii personale și a atitudinii individului față de sine, drepturile sale de a se afirma și a “lucra” pentru “ameliorarea” internă și externă a imaginii sale. De aceea, orientare școlară și personală trebuie să demareze cu o cunoaștere a punctului de vedere al individului despre sine și societate, cu propria interpretare a realității socio-culturale și economice în care trăiește și nu cu “impunerea” și “convingerea” acestuia de către consilier să accepte și să practice un model care se poate dovedi a-i fi străin.

În același timp, și răspunsul consilierilor s-a modelat și a devenit mai sensibil la schimbările intervenite în plan social și economic, fie și numai având în vedere faptul că astăzi vorbim și practicăm orientarea, educarea și consilierea carierei.

Considerarea treptată a orientării școlare și profesionale ca o chestiune, în esență, de natură educativă și comunicațională, a dus la schimbarea ansamblului de metode și tehnici cu care se operează, ale conținutului activității consilierului și rolului și poziției acestui domeniu în sistemul formării inițiale și continue a tinerilor și adulților.

Se admite în prezent, că orientarea școlară și profesională este un demers în mod esențial de natură educativă, dar nu exclusiv cantonat doar în această arie, pentru că “educația și orientarea sunt două funcții complementare și distincte ale școlii” (Raffestin, 1967).

Orientarea școlară și profesională tinde, cel puțin, să-l facă pe elev co-participant la propriul destin (prin informare, educare, auto-formare, auto-orientare), dacă nu, în mod integral, autorul acestui demers de alegere prin auto-cunoaștere a carierei.

Reacția școlii, ca instituție de educație și orientare, la mobilitatea socială și economică, trebuie să fie de adaptare rapidă a conținutului, structurilor și funcțiilor sale, de formarea de premise favorabile pentru elevi care să le permită integrarea socială rapidă, flexibilitatea, inițiativa și rezolvarea de probleme, diminuarea imprevizibilului și hazardului în alegerea carierei.

Dacă pare excesivă aprecierea că “orientare școlară și profesională este scopul însuși al învățământului”, atunci cu siguranță că este de datoriat să asumăm sarcini sociale externe, care vizează sprijinirea integrării pe piața forței de muncă a “produselor” sale, înțelegând ca o evaluare și validare a pregătirii inițiale furnizate de școală și oamenii săi.

Oricum, școala trebuie să facă tot ce-i stă în putință pentru valorizarea maximală a fiecărui individ prin mai raționala stimulare intelectuală a elevilor, sistemului lor aptitudinal, a atitudinilor și trăsăturilor de personalitate.

Orientarea profesională nu este incompatibilă cu ezitățile, renunțările, erorile, alegerile succesive; o decizie finală fermă presupune, adesea, parcurgerea acestor etape.

Orientarea școlară și profesională are de jucat un rol de primă categorie, în societățile dezvoltate, în alocarea și utilizarea rațională a resurselor umane, în asigurarea accesului echitabil la educație și muncă.

Biroul Internațional al Muncii (BIM) recunoaște importanța unei orientări școlare și profesionale adecvate în cadrul suitei de mijloace care contribuie la creșterea oportunităților de inserție în piața muncii a diferitelor persoane tinere sau adulte, incluzând încă din 1919 în documentele sale referințe cu privire la “organizarea educației profesionale și tehnice” ca mijloc de ameliorare a “condițiilor muncii”. Declarația de la Philadelphia din 1944 și Convenția BIM 142 și 150 din 1975 vin să accentueze importanța orientării și formării profesionale în buna gestionare și dezvoltare a “resurselor umane”, recomandând Statelor Membre:

- să adopte, dezvolte și să coordoneze politici și programe de orientare profesională și formare strâns legate de piața forței de muncă,
- să contribuie la sporirea abilităților tuturor indivizilor de a înțelege procesele socio-economice în care muncesc sau vor munci,
- să sprijine populația activă să-și dezvolte capacitățile de muncă, în conformitate cu interesele și aspirațiile lor,
- să dezvolte sisteme flexibile, deschise și complementare de educație profesională și tehnică, și cu sprijinul orientării școlare și profesionale să le ofere indivizilor șanse

sporite de dezvoltare și afirmare personală (fie ei tineri, adulți sau persoane handicapate) etc.

Specialiștii identifică și alte dimensiuni ale orientării școlare și profesionale, cum ar fi cea economică și ecologică.

Dimensiunea economică a activității de orientare școlară și profesională este dată, mai ales, de contribuția sa la reducerea ratei șomajului (fapt care diminuează povara financiară guvernamentală a programelor sociale de sprijin al persoanelor fără slujbă), iar cea ecologică (proces înțeles ca inter-reacția între organism și mediul său înconjurător (Blocher, 1987), de modul de orientare profesională a indivizilor, în funcție de resurse și consecințele sociale și culturale ale acestei acțiuni.

Acest ultim aspect sugerează că fiecare persoană are propria sa “încărcătură”, specifică mediului din care provine, sexului, etniei, rasei, religiei și pattern-urilor sale culturale și de viață, prin prisma cărora își abordează planul său conștient sau “mocnit” cu privire la carieră în urma infiltrării influențelor factorilor socio-economici și culturali și-și “tranzacționează” identitatea, sistemul de credințe și cursul existenței sale.

Persoanele cu eșec școlar, profesional, social, familial, economic etc. au o cu totul altă imagine despre sine, ambianța socio-culturală și economică în care trăiește, despre puterea lor de a “răzbate” singuri, despre capacitatea de inițiativă, de a “procesa” informațiile și a lua deciziile potrivite etc. Frecvența, natura și mărimea “recompenselor” externe (succes financiar, apreciere socială etc.) necesare pentru a-și recăpăta încrederea și imaginea pozitivă trebuie să fie mai mari ca la alții pentru a avea valoare de exemplaritate și putere de impulsionare.

Chiar aspirațiile și tipul alegerii profesionale sunt condiționate de contextul socio-cultural al individului. Pentru cei care provin din medii defavorizate, nu li se pare nepotrivit să aspire și aleagă moduri de viață și rute profesionale modeste, cu acces rapid la bunurile materiale și financiare și fără prea lungi stagii de educație și formare.

Orientarea școlară și profesională eficace, susținută și individualizată poate zdruncina aceste pattern-uri specifice comunității de origine.

Orientarea școlară și profesională este și o formă de socializare și/sau învățare socială prin faptul că oferă indivizilor noi experiențe și informații prin care aceștia pot să-și contureze mai bine și să-și dezvolte identitatea și imaginea de sine, să se integreze cu succes și într-un mod care să le aducă satisfacții sau să le faciliteze depășirea anumitor contexte critice ale vieții.

Orientare școlară și profesională a parcurs diferite etape în demersul metodologic pus în practică de-a lungul timpului și concepțiile de fundamentare a activității sale: psihotehnică, caracterologică, educațională, psiho-diagnostică și psiho-terapeutică, informațională etc.

Teoriile și abordările conceptuale care guvernează activitatea de orientare școlară și profesională vizează fie:

- factorii care influențează alegerea școlară-profesională,
- structura și conținutul personalității care are maturitatea pentru a face alegeri adecvate cu privire la carieră,
- factorii care duc la modificarea motivelor alegerilor, în perspectivă longitudinală, ca urmare a diferitelor experiențe de viață și a învățării sociale,
- tipurile de relații și comportamente ale consilierilor față de clienții lor,
- mecanismele dinamicii carierei.

Aceste direcții de explicare teoretică vizează tot atâtea aspecte care țin de:

- zestrea personală a fiecărui individ în planul aptitudinilor, deprinderilor (cognitive, fizice, intra- și inter- personale), abilităților, senzorialității,
- caracteristicile mediului de dezvoltare personală și receptarea sau “interpretarea” și “internalizarea” acestuia de către individ,
- experiențele de învățare parcurse (în condițiile unei școlarizări de tip dual, adecvate pentru cariera profesională),
- modul particular și abilitățile de rezolvare a problemelor de viață, cu implicații asupra carierei.

Atunci când se vorbește de o școlarizare relevantă pentru dezvoltarea carierei indivizilor, se au în vedere următoarele categorii de competențe pe care școala trebuie să le dezvolte la un nivel performant și care sunt cerute de piața muncii:

- “identificarea, organizarea, planificarea și alocarea resurselor (de timp, financiare, materiale și facilităților),
- lucrul cu alții,
- obținerea și utilizarea informațiilor,
- înțelegerea inter-relațiilor complexe și
- lucru cu o varietate de tehnologii” (SCANS Report, 1991).

Aceste tipuri de competențe implică sarcini pe care școala trebuie să și le asume și să dezvolte anumite deprinderi:

- de bază (de citit, scris, calcul, ascultare, exprimare),
- de gândire operațională (gândire creativă, rezolvarea problemelor, luarea deciziilor, învățare,
- de aplicare în practică a calităților personale (conducere, asumarea responsabilității, sociabilitate, autostimă, integritate morală) etc.

Trebuie de la început spus că sistemul, organizarea și conținutul activității serviciilor de orientare școlară și profesională sunt, în bună parte, un produs al gradului de dezvoltare socio-economică a țării.

Economiile nedezvoltate, dominate de industriile extractive și prelucrătoare de materii prime, bazate pe agricultură etc. vor avea nevoie de servicii de orientare școlară și profesională care să le furnizeze forță de muncă mediu calificată, stabilă și puțin diversificată ca tip de calificare.

Țările dezvoltate economic au, însă, nevoie de o forță de muncă înalt calificată, dispusă permanent să învețe și să se adapteze la contexte noi de muncă, flexibilă, dinamică, cu competențe multiple, capabilă să îndeplinească roluri multiple. În această situație, serviciile de orientare școlară și profesională vor trebui, la rândul lor, să fie și ele mai adaptabile, să

exploreze metode noi de consiliere și orientare, să facă presiuni adecvate către sistemul de educație și formare profesională pentru ca acesta să fie concordant cu solicitările pieței forței de muncă și stadiul de dezvoltare tehnologică a economiei, să-și asume rolul de interfață dintre educație și cerințele angajatorilor.

Activitatea de orientare școlară și profesională tinde să realizeze, în cazul fiecărui individ care beneficiază de serviciile de consiliere, un “contract” între acesta și organismele angajatoare de forță de muncă, menit să ducă, prin “negociere”, la o diminuare a tensiunilor dintre cerințele societății și economiei și cele ale unei persoane concrete și, în același timp, să acționeze ca un agent de schimbare în societate și sistemul de educație, prin însuși actul alegerii școlar-profesionale sau să sprijine eforturile și politicile din aceste domenii.

Scopul orientării școlare și profesionale este de informare și consiliere a persoanelor cu privire la alegerea rutei școlare și profesionale motivat considerată de individ ca optimă pentru sine și care să-i aducă acestuia, prin cariera exercitată, satisfacție, un nivel de trai decent, afirmare personală și socială, performanță profesională și participarea la viața publică.

Totodată, activitatea consilierului cu privire la carieră vizează și sporirea capacității individului de auto-decizie, auto-evaluare realistă de sine, inițiativă, flexibilitate în diferite situații specifice economiei de piață.

Sondajele efectuate în rândul elevilor din nivelurile de învățământ mai ridicate (în liceu sau ultimul an al gimnaziului) arată că ei pot enumera doar un număr relativ mic de profesii, ocupații sau meserii și au cu atât mai puține informații despre conținutul muncii presupus de exercitarea acestor activități. Evident, că în astfel de situații și aria opțiunilor lor profesionale (realista și justificate) este restrânsă, fapt care are implicații nefaste asupra carierei lor profesionale (care va fi marcată de alegeri greșite, eșecuri, insatisfacții, frecvente schimbări ale slujbelor, alternate cu perioade de șomaj și descurajare). Acest fapt, cu anumite caracteristici specifice, se regăsește și la adulți.

Nu de puține ori, în alegerea unei profesii (și a școlii, pentru a avea formarea necesară pentru un loc de muncă) un rol de luat în seamă îl are întâmplarea, șansa sau coincidența fericită.

Pentru a veni în “întâmpinarea șansei”, trebuie, așadar, multiplicare ocaziile favorabile opțiunii, alegerii, deciziei școlar-profesionale. Acest demers se poate realiza și prin efectuarea de vizite în potențiale locuri de muncă viitoare, de întâlniri informale cu oameni de diferite profesii, inclusiv părinți ai elevilor, lectura, analiza și comentarea unor biografii ale persoanelor cu succes profesional în domeniul lor, confirmat social.

Trebuie să recunoaștem că nu sunt puține persoanele care și-au ales profesia nu doar în urma unui demers științific, elaborat, lucid și rațional, ci mult mai simplu: urmând profesia părinților, luând ca model profesorii din școală, cunoștințele, ca urmare a entuziasmului declanșat de un film sau o carte etc.

Adesea, consilierii școlari și profesorii diriginți demarează activităților lor concrete de informare-orientare cu sondaje efectuate, mai ales, printre elevii din clasele terminale ale unui ciclu (clasa VIII, XII), care le permit evidențierea următoarelor categorii de situații:

- aria de cunoaștere a lumii profesiilor de către elevi,
- sfera de interese școlare și profesionale,
- motivația aspirațiilor și opțiunilor cu privire la carieră,
- concordanța / ne-concordanța între obiectele de învățământ preferate și rezultatele la aceste discipline școlare și intențiile lor cu privire la viitoarea profesie,
- concordanța / ne-concordanța între aspirațiile lor profesionale și piața locală a forței de muncă, profesia părinților, aptitudini, preocupările extra-școlare etc.

Cadrul general de desfășurare a orientării școlare și profesionale

1. Dezvoltarea economică și socială generală își pune amprenta pe dezvoltare instituțională și funcționarea eficientă a sistemului de orientare școlară și profesională.
2. Totodată, amploarea și direcția dezvoltării socio-economice, induce și un anumit specific național, datorat istoriei domeniului orientării școlare și profesionale, faptelor de natură socio-culturală, realităților materiale și tipurilor caracteristice de nevoi în planul economic și individual.
3. În altă ordine de idei, nevoile concrete ale pieței forței de muncă, dinamica economică (în schimbare rapidă) nu se pot constitui în criterii unice de referință pentru a da o anumită orientare activității de consiliere a carierei indivizilor, ci sunt de luat în considerare, într-o măsură apreciabilă și sistemul de valori, motivațiile și interesele profesionale ale individului.
4. Practica socială demonstrează că nu doar Ministerul Educației Naționale este “furnizorul” de servicii în sfera orientării școlare și profesionale. În același timp, nu este mai puțin adevărat că specialiștii din acest domeniu din instituțiile de învățământ vor fi mai interesați de chestiunile de orientare școlară, iar cei din rețeaua altor ministere, în special cei din Ministerul Muncii și Protecției Sociale, de orientarea / consilierea profesională.
5. În măsura în care responsabilitățile în acest domeniu sunt precizate prin documente, ordine, legi sau chiar în Constituție, ele trebuie asumate de instituțiile vizate, însă acest fapt nu exclude - și în practică așa se petrece - inițiativa privată. Sunt numeroase firmele private, ONG-urile, fundații etc. care și-au asumat sarcini de orientare școlară și profesională, de formare continuă a forței de muncă sau chiar de plasare a acesteia. Avantajul acestora este că pot da dovadă de o mai mare flexibilitate, au o mai mare capacitate de adaptare la situațiile concrete existente în fiecare localitate sau arie în care-și derulează activitatea mobilitate, rezolvând într-un mod mai personalizat solicitările beneficiarilor.
6. De oferta serviciile de orientare școlară și profesională trebuie să poată beneficia toți tinerii aflați în școală, cei care au absolvit sau adulții. Serviciile de orientare școlară și

profesională se oferă nu numai la cererea părinților sau profesorilor pentru acei elevi care nu sunt decizi încă asupra traseului lor școlar și profesional, ci și pentru cei care au dificultăți de învățare, de adaptare psihosocială, au anumite handicapuri în grade diferite de gravitate etc. Totuși, orientarea școlară și profesională, consilierea individuală sau colectivă trebuie să rămână o ofertă de care poate beneficia oricine și nu o obligație nici a ofertantului și nici a beneficiarului. Unele persoane, pur și simplu nu au nevoie de orientare școlară și profesională.

7. Oferta de orientare școlară și profesională - mai ales cea publică - nu trebuie să facă diferențieri în privința diferitelor grupuri de beneficiari, solicitanți sau populații țintă. Acest fapt nu exclude crearea de servicii private specializate pe o anumită categorie de public (copii handicapați fizic, cu dificultăți de vorbire, probleme de sănătate mintală, copii supradotați, persoane de sex feminin, persoane care au făcut închisoare etc.). Fără îndoială că o astfel de ofertă de orientare școlară și profesională exclusiv axată pe o anumită categorie de beneficiari poate fi discriminatorie și segregționistă, atât timp cât nu ar exista o ofertă la fel de profesionistă și largă și pentru celelalte grupuri de indivizi. Oricum, eliminarea segregării după criteriul sex în orientarea școlară și profesională pare a fi o condiție minimală în toate situațiile.
8. În același timp, orientarea școlară și profesională are în vedere atât sistemul educației formale, cât și pe cel al educației informale, acționând permanent, în beneficiul tuturor categoriilor de vârstă, indiferent de nivelul de studii, sex, mediu de rezidență, categorie profesională etc.
9. În condițiile mondializării economiei, sporirii comunicării transnaționale, creșterii mobilității persoanelor, deschiderii piețelor forței de muncă etc. va trebui avută în vedere în viitorul apropiat adăugarea unei noi dimensiuni a orientării școlare și profesionale, cea a trans-naționalității, a creării de rețele de consiliere și, mai ales, de centre de resurse pentru această nouă dimensiune a orientării profesionale.
10. Legat de acest fapt, trebuie menționat că este de preferat ca orientarea școlară și profesională să se limiteze la consiliere, sfătuire, recomandare etc. lăsând totdeauna loc pentru libera opțiune, alegere sau decizie a individului. În cazurile de contraindicații absolute medicale sau de altă natură, orientarea școlară și profesională va putea avea un grad mai ridicat de directivitate.
11. De regulă, nu numărul de solicitanți ai serviciilor de orientare școlară și profesională este criteriul care face să se opteze pentru o consiliere colectivă și nu individuală, ci tipul

concret de probleme care dau nota generală a ședinței de consiliere. Sesiunile de informare de interes larg, cele în care se discută chestiuni cu un grad mai ridicat de generalitate, comune pentru categorii mari de beneficiari fac obiectul consilierii colective, iar ședințele de evaluare psihologică, de investigare a sferei intereselor, motivelor și valorilor, și, mai ales, interpretarea acestor date, sfatul personalizat și comentariile consilierului, dar și argumentele și contra-argumentele solicitantului fac obiectul unei ședințe de consiliere individuală. În cele mai multe cazuri, o orientare școlară și profesională centrată pe individ, familia și mediul său de viață este preferată activităților colective, impersonale și “general valabile”.

12. Debutul și, mai ales, intensificarea activității de orientare școlară începe, de regulă, la nivelul anilor școlari care marchează sfârșitul și începutul ciclurilor de învățământ (clasa a IV-a, a V-a, a VIII-a, a IX-a și a X-a, a XII-a). Balansul sau trecerea de la orientarea școlară la cea profesională se produce pe măsura apropierii de finalul unui ciclu de învățământ care reprezintă și potențiale “ieșiri” din sistemul de învățământ (sfârșitul învățământului obligatoriu, a școlii profesionale și de ucenici, liceului, școlii postliceale, facultății sau anumitor cursuri de perfecționare, reorientare etc. urmate de populația adultă care este în șomaj, care dorește schimbarea locului de muncă, ridicarea nivelului personal de competență sau pentru a face față noilor sarcini de muncă modificate prin progres tehnologic etc.).
13. Trebuie să fim conștienți de faptul că există o serie de presiuni contrare actului de orientare școlară și profesională. Acestea pot fi cu precădere identificate la nivelul stereotipurilor sociale cu privire la profesii, valori sociale și individuale importante, cel al presiunii profesiei părinților asupra viitoarei profesii a copilului, influențele grupurilor de prieteni, dezvoltarea socio-economică, gradul de școlarizare al solicitantului, orientările politicii economice susținute de guvern, rata șomajului în anumite perioade și în anumite domenii, tradiții profesionale zonale etc.
14. Adesea se pune întrebarea cu privire la costurile și, implicit, beneficiile activității de orientare școlară și profesională în sensul efectelor sale sociale și economice și mai puțin cu privire la “costul” individual și social al lipsei serviciilor de consiliere asupra carierei. Răspunsul la această chestiune este dificil de dat în termeni financiari și numerici, dar nu imposibil de evaluat. Fără îndoială că măsurarea va trebui să aibă în vedere costurile nereușitei școlare, dificultățile de integrare socio-profesională, a șomajului (și, mai ales, a celui de lungă durată), a costurilor financiare presupuse de reorientare, formare

profesională continuă, insatisfacția și, implicit, randamentul în muncă, imaginea de sine a fiecărui individ, volumul alocărilor bugetare pentru plata indemnizației de șomaj și a ajutoarelor sociale etc. De aceste chestiuni se leagă și cea a evaluării activităților de orientare școlară și profesională. Evaluarea în termeni cantitativi și calitative a consilierii școlar-profesionale este nu numai posibilă, ci și necesară în orice context social în care se derulează. Această activitate de evaluare va avea în vedere numărul de beneficiari ai serviciilor de orientare școlară și profesională, numărul de indivizi care au o bună inserție socio-profesională ca efect al consilierii, satisfacția profesională a acestora, raport cost - beneficiu al orientării etc. O evaluare globală a eficienței orientării nu se va limita, oricum, numai la măsurarea gradului de satisfacție a beneficiarilor, ci va avea în vedere și justetea, raționalitatea alegerii făcute de client ca efect al beneficierii de serviciile orientării și, mai ales, de găsirea independentă a unui loc de muncă și reușita integrării socio-profesionale, timpul cât mai scurt derulat între părăsirea școlii și găsirea unei slujbe.

15. Reorientare școlară și profesională nu este un eșec al consilierii, ci consecința inevitabilă a mișcării sociale, a dinamicii profesiilor și a muncii, dezvoltării tehnologice, mobilității profesionale în plan teritorial, inclusiv, transnațional, schimbărilor sistemului individual de valori, interese și motive ale indivizilor ca urmare a dezvoltării personale etc.
16. Actul de consiliere este prin excelență o relație inter-personală activă, dinamică și mereu adaptată la evoluția comunicării inter-individuale. Din acest unghi de vedere tehnicile interactive de orientare școlară și profesională dezvoltate de sistemele informatizate par a duce la o anumită depersonalizare a “sfatului” oferit de consilier. Cu toate acestea, respectivele programe interactive de consiliere rămân instrumente bogate în resurse de informare cu finalitate pozitivă în actul de inserție socio-profesională, bănci de date importante în activitatea de informare primară asupra lumii profesiilor, în autoevaluarea sistemului personal de interese etc.
17. Activitatea de orientare școlară și profesională, în anumite limite (cele care țin, mai ales, de latura informativă, a furnizării de date și sfaturi practice cu finalitate imediată) pot și, chiar trebuie, să fie preluate și dezvoltate și de ceilalți profesori din școală și nu rezervate exclusiv profesorilor-consilieri.
18. Proiectul pilot Phare VET RO 9405, de reformă a educației și formării profesionale, a inclus printre modulele de instruire pentru elevii din școlile profesionale (anii II și III) și școlile postliceale (anii I și II) și unul cu totul nou în experiența curriculară a învățământului românesc. Acesta s-a intitulat: **Orientare și consiliere vocațională** (anii II

și III - școala profesională), **Informare și orientare vocațională** (anii I și II - școala postliceală). Aceste module sunt menite să le ofere viitorilor absolvenți ai acestor școli informațiile de bază strict necesare pentru creșterea șanselor de integrare socio-profesională reușită. Programele noului domeniu curricular cuprind: **Obiective, Conținut tematic, Metodologie (Forme de activitate, Resurse) și Criterii de evaluare**. Aceste programe sunt însoțite de **Ghiduri ale profesorului și Caiete ale elevului**. Procesul de aplicare a noilor module a fost precedat de stagii de formare de scurtă durată urmate de personalul didactic (în general, diriginți) care au avut, pentru început, sarcina punerii în practică a acestor noi categorii de informații. Evaluările preliminare asupra impactului acestui aspect al formării tinerilor sunt pozitive, fapt care a determinat generalizarea acestei experiențe la nivelul întregului sistem de formare profesională, și, mai mult, extinderea sa în întregul sistem de învățământ obligatoriu, cât și la nivelul învățământului secundar.

19. Aspectul prezentat mai sus, ne demonstrează că pot fi complementare serviciilor de orientare școlară și profesională anumite module cu rol de informare derulate chiar în cadrul procesului de formare inițială sau continuă.
20. Cu toate că în etapa formării inițiale de nivel universitar, în cadrul facultăților de profil, există și cursuri care abordează orientarea școlară și profesională, cunoștințele oferite în acest cadru nu se dovedesc, întotdeauna, suficiente pentru viitorul profesor-consilier de orientare școlară și profesională care-și desfășoară activitatea într-o școală sau un serviciu independent cu acest profil. În România se fac în prezent demersuri pentru organizarea unor cursuri postuniversitare, de tip master, în orientare școlară și profesională, cu durata de doi ani. Stagiile de formare pentru abordarea practică a chestiunilor de orientare școlară și profesională organizate de diferite proiecte finanțate de UE-Phare, Guvernul României și Banca Mondială sau proiecte derulate în cadrul Programului Leonardo da Vinci etc. au rezolvat și vor continua să acopere o parte din nevoia de formare profesională a practicienilor din acest domeniu. De anumite informații cu privire la activitatea de orientare școlară și profesională vor trebui să beneficieze toate cadrele didactice care-și desfășoară activitatea în sistemul de învățământ și care asigură formarea inițială a tinerilor, dar și formatorii care activează în cadrul serviciilor sau agențiilor specializate în formarea / perfecționarea adulților în vederea plasării pe piața forței de muncă.
21. Decisive în conturarea unui sfat de orientare școlară-profesională se dovedesc aptitudinile, experiența și studiile individului, dar și sistemul lui de valori, motivații și interese. Ponderea acestor componente ale personalității individului este extrem de variabilă de la un

om la altul; mecanisme compensatorii, activități recuperatorii, conjuncturi specifice de viață etc. pot modifica filierele potențiale ale carierei, gradul de integrare, satisfacția în muncă, succesul profesional sau ascensiunea socială personală. Calitățile personale, punctele forte ale fiecăruia sunt elementele decisive în alegerea unei anumite rute școlare și profesionale. Cu toate acestea, în anumite cazuri, atunci când pe parcursul anamnezei se descoperă situații care i-ar fi defavorabile sau chiar periculoase individului, actul de consiliere va trebui să țină cont de aceste realități. Aceste afirmații sunt pertinente în cazul anumitor handicapuri fizice, psihice, funcționale, organice etc.

22. Tot mai mulți specialiști ai acestui domeniu consideră că atitudinea cea mai potrivită față de solicitantul serviciilor de consiliere în probleme educaționale și profesionale este cea a unei neutralități binevoitoare, a oferirii tuturor informațiilor, tehnicilor, metodelor, procedeelelor și instrumentelor pentru ca acesta să poată fi liber să decidă singur asupra viitorului său, în cunoștință de cauză. În orice situație, respectul individului, a vieții sale personale, a șanselor egale în fața ofertelor de educație și muncă trebuie să fie elemente de bază ale codului deontologic al consilierului. Se mai ridică o problemă: dacă am avea instrumente de evaluare suficient de fiabile și cu o mare valoare prognostică, cum ar fi pentru beneficiarul consilierii mai utilă și cu o valoare psihologică mai stimulatorie o recomandare de tipul: “vei putea urma cu succes profesia(iile) ...” sau “cu excepția profesiilor următoare ... puteți avea succes în orice domeniu”? În astfel de situații, ca regulă generală, consilierea va trebui să fie deschisă și nu restrictivă, limitativă sau cu elemente de conținut negative.
23. Activitatea de orientare școlară o precede pe cea profesională, ambele fiind componente ale orientării pentru carieră. Termenul de carieră trebuie înțeles în sensul său pozitiv, de traseu educativ, profesional, social și de dezvoltare personală complexă și integrare socio-profesională reușită a unui individ, proces derulat pe întreaga perioadă a vieții sale active.
24. Activitatea de orientare școlară se concentrează, mai ales, pe cei care intră în noi etape de formare școlară inițială; activitatea de orientare profesională se adresează prioritar pe elevii aflați în ultimele clase ale școlilor de orice nivel, dar și pe adulții care caută un nou loc de muncă sau doresc schimbarea acestuia etc. Orientarea (consilierea) pentru carieră are în vedere ambele aspecte. Pe de altă parte, trebuie să menționăm că de fiecare dată orientare școlară conține în mod implicit și o anumită opțiune / orientare profesională, după cum o anumită opțiune profesională presupune și o anumită opțiune școlară concretizată în stagii de formare suplimentară, perfecționare etc. În mod practic, orientarea pentru carieră este o

activitate continuă, cu perioade de interes mai ridicat sau mai redus, în funcție de situațiile concrete ale vieții sociale și profesionale ale fiecărui solicitant al acestor servicii.

25. În condițiile creșterii șomajului și a valorii sale încă mai ridicate în rândul anumitor categorii de populații (tineri de până la vârsta de 25 ani, persoane de sex feminin, persoane de peste 45 - 50 de ani, persoane handicapate etc.), activitatea de orientare profesională este un mijloc important în cadrul politicilor active de ocupare a forței de muncă, contribuind direct la diminuarea costurilor sociale ale șomajului, la (re)consolidarea imaginii de sine a persoanelor aflate în aceste situații, la dezvoltarea socio-economică a națiunii.
26. Trebuie să fim conștienți de faptul că există serioase dificultăți în identificarea cauzelor personale care determină pe un anumit individ să devină șomer; este important ca acestea să fie conștientizate, gravitatea lor diminuată, lipsa de competențe ameliorată, resursele individuale de auto-organizare personală, inițiativă etc. stimulate, iar așteptările acestora față de consilieri confirmate.
27. Atingerea scopurilor consilierii (școlar-profesionale) nu va duce oricum la un “risc de supra-educație”, ci doar le va furniza beneficiarilor acele informații și instrumente care să le permită să ia decizii singuri, să fie capabili ca în urma unei inserții socio-profesionale reușite, viața lor să-și mențină un anumit standard și o anumită calitate, să le stimuleze resursele personale de adaptabilitate și flexibilitate la situațiile dinamice ale vieții.
28. Orientarea nu se adresează numai tinerilor sau numai adulților, ci este un întreg care face parte din procesul educației / orientării continue, derulată în timpul școlii și după terminarea studiilor (chiar și după ieșirea la pensie: cum să-ți petreci timpul liber, cum să-ți menajezi sănătatea, ce activități productive ai putea face ocazional etc.
29. Faptul că mai multe persoane de sex feminin doresc să fie independente, sunt divorțate sau se căsătoresc mai târziu deschide o arie largă de acțiune pentru consilierea în problemele specifice acestor situații.
30. În prezent există o cerere mai ridicată de educație de nivel superior și, implicit, o ofertă în creștere de forță de muncă înalt calificată. Datorită dificultăților de a găsi un loc de muncă adecvat nivelului superior de pregătire, unii dintre absolvenții învățământului de acest nivel vor accepta locuri de muncă sub categoria lor de calificare. Dincolo de aspectul subfolosirii capacităților profesionale, mai este și cel al presiunii exercitate asupra categoriilor de locuri de muncă cu o mai redusă calificare și, în consecință, reducerea perspectivelor și ofertei de locuri de muncă pentru cei cu niveluri medii de calificare.

31. Nivelul șomajului este mereu mai ridicat în rândul fetelor decât printre băieți. Stereotipurile privind sexul persoanelor este încă frecvent pe piața forței de muncă. Pe de altă parte, din ambele categorii proporții în creștere de tineri părăsesc școala fără să obțină nici o calificare; aceștia vor fi “candidați” permanenți ai șomajului (mai ales a celui de lungă durată) și, din acest motiv, ei trebuie să constituie un obiectiv permanent al măsurilor de formare profesională și consiliere.
32. Activitatea de orientare școlară și profesională poate fi o componentă a curriculum-ului sau nu, poate fi un subiect de sine stătător în școală sau poate fi legată de predarea / învățarea diferitelor discipline școlare. Important este însă ca toți profesorii să-și asume în afara sarcinilor educative și altele de natură socială și/sau externe școlii. Orientarea școlară și profesională nu trebuie să fie o activitate ocazională printre cele care au în vedere informarea periodică a copiilor cu privire la siguranța circulației, SIDA, drogurile, educația sexuală, violența etc. “Infuzia” de informații din sfera orientării școlare și profesionale în tot curriculum-ul se dovedește una din experiențele bune în acest domeniu. Stilul personal, informațiile și experiența particulară a fiecărui cadru didactic în acest plan îmbogățesc imaginea copiilor asupra profesiilor, le deschid alternative și orizonturi mai largi de integrare socio-profesională ulterioară. Acest lucru nu exclude preocuparea sistematică pentru o orientare științifică, consecventă și profesionistă. De fapt, domeniul orientării școlare și profesionale este atât de larg încât toți profesorii pot aduce ceva nou fără a se repeta, dar nici atât de comun încât să nu facă obiectul unei preocupări și specializări de sine stătătoare. În plus, anumite fațete ale muncii nu pot fi transmise în cadrul unor ore comune de clasă; acestea presupun contacte directe și experiențe nemijlocite cu oameni, materiale și activități fizice.
33. Pe viitor, în măsura în care activitatea de orientare școlară și profesională capătă un statut mai ferm, o consistență sporită a activităților sale și o eficiență externă incontestabilă, vor trebui introduse module de formare inițială în această arie, cât și în cadrul stagiilor de perfecționare a personalului didactic, desfășurate în cadrul Universităților de profil, Case ale Corpului Didactic sau prin cursuri pentru toți profesorii ținute de echipe itinerante care merg direct în școli.
34. Activitatea de cercetare în domeniul orientării școlare și profesionale vine să acopere, în mai mare măsură, aspectele conceptuale ale acestui domeniu, tehnico-metodologice (furnizarea de noi instrumente de lucru în orientare: teste, chestionare, ghiduri) și evaluative (descrierea procesului orientării și măsurarea efectelor acesteia).

35. Cultivarea preocupărilor tinerilor pentru achiziționarea unor categorii de bază de competențe precum: limbile străine, informatica, cunoștințe matematice, conducerea grupurilor, relații cu publicul etc. se poate dovedi a fi avantaje serioase în arii profesionale din ce în ce mai largi.
36. După cum se știe, **părinții** au un rol important în orientarea școlară și profesională a fiilor lor. Experiența personală, aspirațiilor lor nerealizate, anumite stereotipuri cu privire la muncă etc. vor fi transferate sau impuse copiilor în planul construcției carierei acestora. Pe de altă parte, această realitate este și o sursă de conflict între părinți și copii, profesori sau consilieri în cazul în care copilul are o altă opțiune sau este sfătuit să abordeze altă filieră școlară-profesională decât cea spre care aspiră părinții.
37. Implicarea **membrilor comunității** în consilierea derulată în școală se poate dovedi extrem de benefică și instructivă pentru viitorii absolvenți ai anumitor etape de școlarizare. Contactul nemijlocit al elevilor cu patroni, diferiți alți angajatori, manageri ai unităților de toate tipurile (economice, culturale, de servicii etc.), angajații înșiși, reprezentativi pentru anumite domenii profesionale etc. se vor dovedi experiențe de comunicare inter-personală benefice pentru ambele părți ale pieței muncii: angajatori și viitori solicitanți de locuri de muncă). Uneori sfaturile venite din partea acestora pot fi greșite sau unilaterale. Elevii pot învăța și din aceasta: cum să alegi în cazul unor conflicte de interese, informații sau de valori.
38. Rolul orientării consistă în:
- a acorda celor aflați în situații de indecizie cu privire la viitorul lor școlar și profesional informații credibile, exacte și direct utilizabile, suport moral și emoțional,
 - a-i ajuta pe tineri să se adapteze cu mai mare ușurință la dinamica prezentă socială și economică (pentru ca aceștia să nu fie obligați să opteze pentru “munca la negru”, activități economice gospodărești, să emigreze sau să presteze activități comunitare sezoniere),
 - a reduce presiunea emoțională a statutului de șomer, deplasând atenția spre aflarea de soluții și alternative,
 - a pleda sau a face educație antreprenorială,
 - a-i ajuta pe tineri să se auto-descopere în planul resurselor lor intelectuale, abilităților, deprinderilor, capacităților, aptitudinilor, talentelor etc. ignorate, latente sau ne-exersate (de exemplu: simțul limbii, capacitatea de învățare, de relaționare socială, de lucru în echipă, perseverența, curiozitate intelectuală internă etc.),

- a-i sprijini pe toți solicitanții în demersul ameliorării imaginii de sine (deteriorată în urma unor eșecuri de integrare în piața muncii), pentru ca aceștia să nu accepte cu ușurință statutul de șomer, să nu simtă vinovați de aceasta, frustrați sau nefericiți,
- a acorda o atenție și un sprijin special “grupurilor de risc”: persoanelor cu anumite forme sau grade de handicap, copiilor străzii, grupurilor minoritare religioase sau etnice, fetelor, celor cu niveluri reduse de educație sau formare profesională etc.,
- a nu le da celor care apelează la serviciile consilierilor false speranțe și așteptări; realismul și caracterul practic al consilierii trebuie să fie prevalente,
- a combate stereotipurile sociale vehiculate cu privire la profesii (curate - murdare, bănoase - prost plătite, de înalt statut social - degradante, rezervate anumitor clase sociale sau origini familiale etc.,
- a oferi persoanelor informații în strânsă legătură cu interesele, aspirațiile, valorile și aptitudinile posibil a fi dezvoltate,
- a-i învăța pe tineri ce și cum să aleagă, a-i face liberi în alegerile lor (pentru că sunt în cunoștință de cauză),
- a reduce distanța dintre lumea școlii și cea a muncii, a scoate instituția educativă dintr-o izolare relativă față de lumea profesiilor, practica relațiilor inter-umane și viața socială, în general.

Rețeaua instituțiilor de orientare școlară și profesională

Sistemul de orientare școlară și profesională din România se constituie ca un punct de convergență pentru activitatea a trei ministere: Ministerul Educației Naționale (MEN), Ministerul Muncii și Protecției Sociale (MMPS) și Ministerul Tineretului și Sportului (MTS), la care se adaugă și sectorul non-guvernamental și al sferei private.

Cele trei instituții ale statului enumerate anterior dispun, fiecare, de o rețea proprie de servicii de orientare, fie ea școlară sau profesională (sau școlară și profesională, cum este cazul MEN). Aceste servicii sunt suportate din bugetul fiecărui minister și răspund nevoilor unei game variate de grupuri țintă. În plus, ele se adresează unui grup comun - tinerii, ca fiind cel mai vulnerabil în fața unei mobilități crescânde a pieței muncii.

Astfel, MEN oferă servicii de orientare școlară și profesională prin cabinetele școlare și interșcolare, precum și prin intermediul Centrelor de Asistență Psiho-pedagogică. Principalul grup țintă pe care acestea îl au în vedere îl constituie elevii.

MMPS oferă servicii de orientare (și asistență) a carierei prin intermediul rețelei sale naționale constituite de Agențiile Județene de Ocupare și Formare Profesională (AJOFP).

MTS acoperă, la rândul său, o parte din serviciile de orientare a carierei furnizate de stat prin intermediul Direcțiilor Județene ale Tineretului și Sportului (oficiile INFOTIN).

Cabinetele școlare și interșcolare (de asistență psihopedagogică)

Cabinetele școlare sau interșcolare funcționează în cadrul unităților de învățământ și se adresează elevilor din întreg ciclul de învățământ, dar, în special, celor aflați în ani terminali și care au de luat o decizie în privința eforturilor lor de cristalizare a unei viitoare cariere. De asemenea, se adresează, într-o mai mică măsură, profesorilor și părinților.

Școlile care au rată mare de înscriere (peste 800 elevi) pot avea propriul lor cabinet de asistență psihopedagogică. În mod normal, la un astfel de cabinet sunt arondate mai multe unități de învățământ. Cabinetele de acest tip funcționează, în principal, în orașele reședință de județ, în mediul rural acest domeniu de activitate fiind rar reprezentat.

În aceste cabinete lucrează un consilier care este și cadru didactic. Conform regulamentului de funcționare a cabinetelor, profesorii-consilieri sunt specializați în domeniul disciplinelor socio-umane, ei trebuind să fie absolvenți ai facultăților de Pedagogie, Psihologie, Sociologie, Asistență Socială.

Serviciile de orientare oferite în aceste cabinete răspund unei game largi de probleme.

Se lucrează, în special, cu elevii, dar se poate ca profesorii-consilieri să se întâlnească și cu părinții acestora (de exemplu, elevi și părinți împreună) și chiar cu profesorii. Astfel, atunci când este cazul, se mediază relațiile elevilor cu profesorii și părinții.

Activitățile de orientare desfășurate în aceste cabinete variază de la oferirea de informații, până la orientarea și consilierea propriu-zisă. Astfel, se oferă date referitoare la opțiunile existente pentru elevii din anii terminali, cum ar fi:

- rețeaua de licee, școli postliceale, școli profesionale, colegii și facultăți,
- rata de înscriere la aceste unități de învățământ,
- informații privind specializarea oferită de acestea și ce anume implică ea,
- modul de desfășurarea activității în aceste unități și exigențele existente în cadrul lor (în special dacă este vorba de licee la nivel local),
- tipul de competențe pe care le formează,
- informații privind disciplinele și modalitățile de concurs pentru admitere,
- informații referitoare la modul de finalizare a studiilor (adeverințe, certificate, atestate, etc.).

Activitățile de consiliere propriu-zisă au în vedere aspecte precum:

- cunoașterea / autocunoașterea elevilor,
- adaptarea elevilor la cerințele școlii și ale activităților din școală la cerințele elevilor,
- optimizarea relațiilor părinți-copii, elevi-profesori, școală-familie,
- prevenirea / diminuarea factorilor care duc la eșec școlar sau tulburări de comportament,
- prevenirea / diminuarea stărilor de disconfort psihic,
- orientarea carierei elevilor.

Cabinetele școlare de asistență psiho-pedagogică colaborează cu Centrele Județene de Asistență Psiho-pedagogică și sunt subordonate acestora.

Centrele Județene de Asistență Psiho-pedagogică

Conform regulamentului de funcționare, aceste Centre sunt instituții de învățământ finanțate de la buget care au ca obiectiv asistența psihopedagogică a elevilor, părinților și cadrelor didactice în rezolvarea problemelor care apar în procesul de educație și în consilierea privind viitoarea carieră a elevilor. În teritoriul județului, Centrele de Asistență Psiho-pedagogică au în subordine Cabinetelor Interșcolare de Asistență Psiho-pedagogică. Ele funcționează în fiecare județ ca instituție autonomă, în subordinea Inspectoratelor Școlare Județene și își desfășoară activitățile în cadrul și în colaborare cu Casele Corpului Didactic.

Serviciile oferite de Centrele Județene de Asistență Psiho-pedagogică și Cabinetele Interșcolare de Asistență Psiho-pedagogică sunt gratuite.

Populația țintă a acestor centre este reprezentată în principal de elevi, alături de profesori, părinți și de chiar unitățile de învățământ.

Activitatea de orientare școlară și profesională desfășurată de acestea constă în:

- consilierea elevilor, părinților și a cadrelor didactice,
- examinarea, din punct de vedere psihologic, a elevilor, la solicitarea părinților, a școlii, a inspectoratului școlar, când apar probleme care periclitizează funcția educativă a școlii (eșec școlar, conflicte etc.),
- coordonarea, organizarea și realizarea de programe de orientare a carierei elevilor, la solicitarea școlilor și părinților, în funcție de specificul zonei și de mediu,
- efectuarea și coordonarea unor programe de orientare a carierei elevilor în funcție de specificul zonei și de mediu,
- editarea de materiale necesare informării privind orientarea carierei elevilor în publicațiile scoase de Casa Corpului Didactic și inspectoratele școlare județene,
- culegerea datelor privind dinamica profesiilor din județ, printr-o colaborare permanentă cu Direcția Județeană de Muncă și Protecția Socială;

Agențiile Județene de Ocupare și Formare Profesională (AJOFP)

Aceste agenții județene reprezintă Agenția Națională de Ocupare și Formare profesională la nivel local și se constituie într-o rețea a Ministerului Muncii și Protecției Sociale, cu rolul de a contribui la diminuarea ratei șomajului și de a amortiza impactul avut asupra populației de economia de piață și de mobilitatea crescândă a pieței forței de muncă.

Grupul țintă cărui i se adresează este reprezentat de șomeri, din toate categoriile de vârstă.

Prin intermediul acestor structuri teritoriale, Agenția desfășoară următoarele tipuri de activități de orientare:

- dezvoltarea programelor de consultanță și de orientare profesională,
- inițierea, orientarea și susținerea acțiunilor de formare, adaptare și reconversie profesională a populației active,
- participarea la realizarea programelor de reconversie a forței de muncă și reocupare a lucrătorilor,
- sprijinirea mobilității geografice spre zone care oferă posibilități de ocupare convenabile.

Trebuie însă menționat că, alături de aceste activități de orientare, agențiile desfășoară și programe de formare profesională. Ea apare într-un sens mai larg, cuprinzând nu numai formarea profesională ca factor de integrare profesională a șomerilor, ci și ca factor de reducere a vulnerabilității la șomaj, cu rol preventiv, atât pentru tinerii aflați încă în cadrul sistemului de învățământ, cât și pentru titularii de locuri de muncă.

De asemenea, alături de activitățile de formare și orientare, agențiile județene desfășoară și activități de mediere, facilitând accesul la locurile de muncă prin informarea profesională, consilierea și orientarea profesională a șomerilor.

Acestea sunt numai câteva din activitățile desfășurate sub jurisdicția Agenției Naționale de Ocupare și Formare Profesională; multe alte tipuri de acțiuni și inițiative nefiind menționate din cauza caracterului lor intervenționist și orientat direct spre ameliorarea situației șomajului.

Direcțiile Județene ale Tineretului și Sportului (D.J.T.S.)

Direcțiile Județene ale Tineretului și Sportului sunt reprezentate, la nivelul activităților de orientare, prin intermediul birourilor INFOTIN. Ele nu oferă orientare în mod direct, ci prin intermediul organizațiilor non-guvernamentale cu care colaborează prin virtutea regulamentului lor de funcționare.

Populația țintă a acestui tip de servicii este cuprinsă între vârstele 16-30 de ani, deci este reprezentată exclusiv de tineri.

Orientarea, ca domeniu de referință, apare în cadrul Direcțiilor Județene ale Tineretului și Sportului în mod direct și indirect, prin intermediul activităților de consiliere și

al acțiunilor de finanțare pe care le desfășoară. În principal, centrele INFOTIN reprezintă un proiect care prevedea stabilirea de legături cu organizațiile non-guvernamentale la nivel județean, dar numai cu cele a căror populație țintă era reprezentată de tineri și ale căror activități vizau acest segment de vârstă. Aceste centre se centrează în special pe activități de ocupare a timpului liber al tinerilor. Nu trebuie omise însă nici activitățile de tip job club sau bursa locurilor de muncă pe care le organizează, alături de baza de date de care dispun.

O parte din aceste centre INFOTIN s-au transformat în centre de resurse sau de informare (cum ar fi cele din județele Dolj și Cluj), o altă parte funcționează sub același statut.

Centrele INFOTIN funcționează la nivelul fiecărui județ, în orașele de reședință.

Serviciile de orientare oferite de aceste centre sunt gratuite.

* * *

Serviciile de orientare oferite de cele trei ministere menționate anterior sunt cuprinse într-un proiect de reformă care vizează profesionalizarea și adaptarea lor la tendințele europene din domeniu, fără a se ignora particularitățile realității românești. Astfel, în cadrul proiectului “Orientare și consiliere privind cariera” – în care sunt implicate M.E.N., M.M.P.S. și M.T.S. și care se va încheia în iunie 2001 – se pregătesc specialiști care vor lucra în posturi de consilieri privind cariera în unități locale ale fiecăruia din aceste ministere.

Oferta privată și ne-guvernamentală de orientare școlară și profesională

Oferta sectorului privat și a societății civile în acest domeniu a început să se cristalizeze în special în ultimii ani. Astfel, există servicii de consultanță și de orientare oferite de diverse organizații non-profit, precum și servicii oferite de firme particulare. Acestea pot fi firme de consultanță, de resurse umane, de plasament, care oferă, în general, servicii de orientare profesională. Activitățile lor constau, în principal, în organizarea unor târguri de job-uri, asigurarea de asistență celor aflați în căutarea unui loc de muncă, tehnici de interviu, etc.

Informații referitoare la ofertanții de servicii de acest gen și la specificul lor exact pot fi obținute, în special, urmărind rubricile de publicitate ale marilor cotidiene.

De menționat, că firmele din cadrul sectorului privat, oferă această gamă de servicii contra cost.

Contextul socio-economic al activității de consiliere și orientare

Activitatea de orientare școlară și profesională trebuie să ia în considerare contextul socio-economic și în special tendințele înregistrate pe piața forței de muncă.

Piața forței de muncă în economiile de tip socialist planificat era proiectată pentru a se acorda cu alte componente ale economiei planificate. Drept urmare, ea diferea din multe și semnificative puncte de vedere de piața forței de muncă din economiile industriale moderne. Printre acestea, un rol important îl ocupa faptul că economia se caracteriza printr-o deplină siguranță a locului de muncă. Mulți angajați se puteau aștepta, pe bună dreptate, să își poată păstra locurile de muncă până la vârsta pensionării. Cei care doreau să își schimbe locul de muncă nu întâmpinau, de obicei, nici o dificultate în găsirea unui nou loc de muncă. Această situație era în mai mare măsură o consecință a obiectivelor macroeconomice foarte ambițioase ale planificatorilor decât o un rezultat al unor politici specifice privind piața muncii.

Economia socialistă planificată era parțial izolată de forțele economice globale.

În plus, nivelul și structura producției era determinată mai mult de preferințele planificatorilor decât de cererea consumatorilor. În mod particular, România a avut de depășit consecințele "particularismului" politicii economice a ultimilor ani de economie planificată, caracterizată printr-o tentativă de realizare a autarhiei economice.

În deceniul 1990-2000, societatea românească a fost marcată, pe de o parte, de efectele politicilor de tranziție de la economia socialistă planificată la o economie liberă de piață și, pe de altă parte, de trecerea de la un sistem politic autoritar la un sistem democratic. Ambele tipuri de tranziție ("tranziția economică" și "tranziția democratică") au avut un impact major asupra pieței forței de muncă.

Tranziția economică din România s-a caracterizat printr-un parcurs sinuos și ritmuri inegale de implementare a politicilor de reformă, însă, în linii mari, ea a constat în încercările succesive ale guvernelor de a aplica politici de macrostabilizare și liberalizare economică concomitent cu aplicarea reformelor structurale. În special reformele structurale au determinat schimbări importante în structura economică. Întregi ramuri industriale și profesiile asociate acestora au intrat în declin, fiind marcate de o creștere majoră a șomajului. În același timp, alte sectoare economice au cunoscut o dezvoltare semnificativă, având ca efect creșterea

cererii pentru profesii și specializări noi sau mai puțin căutate în economia socialistă planificată.

Politicile de stabilizare-liberalizare s-au concentrat pe următoarele coordonate:

- redresarea echilibrului fiscal prin eliminarea majorității subvențiilor,
- reducerea cheltuielilor în sectorul public,
- politică monetară strictă,
- liberalizarea evoluției prețurilor,
- crearea cadrului pentru asigurarea libertății antreprenoriale pentru agenții economici privați.

Politicile de reformă structurală au avut în vedere introducerea cadrului legislativ și instituțional adecvat unei economii de piață, incluzând elemente precum:

- privatizarea întreprinderilor aflate în proprietatea statului,
- de-monopolizarea,
- transformarea sistemului de protecție socială,
- reformarea sistemului de impozite și taxe și a finanțelor publice în general.

Întârzierea reformelor, ale cărei efecte dramatice sunt încă resimțite de societatea românească, poate fi exprimată prin incapacitatea guvernărilor succesive de a avansa simultan în aplicarea pachetelor de reforme menționate ("pachetul de stabilizare", "pachetul de liberalizare" și "pachetul structural").

Dacă tranziția economică are efecte directe și evidente asupra pieței forței de muncă, nu trebuie neglijat potențialul de schimbare al tranziției democratice.

Construirea unui sistem democratic și a statului de drept au adus cu sine respectarea drepturilor civile și politice, inclusiv al libertății de mișcare și de alegere a profesiei. Dincolo de o simplă schimbare a cadrului legal și constituțional, această "revoluție a drepturilor" a creat premisele pentru un grad sporit de mobilitate socială și profesională.

Contextul demografic al pieței forței de muncă

Populația României se cifra, la data de 1 iulie 1997, la 22,545 milioane de locuitori, cu o densitate medie de 95 de locuitori pe km². Față de 1990, populația României a scăzut în medie cu -0,2% pe an, în perioada 1992-1995, atât datorită sporului natural negativ cât și procesului de emigrare. Dacă această tendință se va menține, ea va avea serioase repercusiuni asupra raportului între populația adultă activă și totalul populației României, făcând

problematică susținerea categoriilor dependente (copii, vârstnici, pensionari, persoane cu nevoi speciale). Tendința de îmbătrânire a populației s-a făcut puternic simțită în perioada 1990-1997, pe parcursul căreia numărul persoanelor trecute de 65 de ani a crescut de la 2,4 la 2,8 milioane (reprezentând mai mult de o optime din populația totală), în timp ce populația din grupa de vârstă 30-64 de ani s-a diminuat reprezentând 42,5% din populația totală.

Piața muncii; tendințe principale

Conform datelor furnizate de AMIGO - Comisia Națională pentru Statistică, în primul trimestru al anului 1998 populația activă a României număra 11,113 milioane de persoane (49,3% din întreaga populație), în scădere cu 4% față de al doilea trimestru al anului 1997. Forța de muncă se cifra la 10,293 milioane, adică 45,7% din întreaga populație, aflată de asemenea în scădere cu 5% față de trimestrul al doilea al anului 1997.

Rata dependenței economice, reprezentând numărul de persoane neîncadrate în muncă (populație inactivă sau șomeri) la 1000 de angajați, a ajuns în primul trimestru al anului 1998 la 1189/1000 angajați, în creștere față de ultimul trimestru al anului 1997, când aceasta se cifra la 1076/1000 angajați.

Dinamica sectorială a forței de muncă evidențiază următoarele:

- forța de muncă ocupată în agricultură a crescut continuu între 1990-1996, concomitent cu avansarea procesului de îmbătrânire a populației rurale și cu creșterea populației feminine; începând cu 1997, se remarcă totuși o scădere ușoară a forței de muncă ocupate în acest sector,
- ponderea forței de muncă ocupate în industrie și construcții a scăzut de la peste 43% în 1990 la mai puțin de 1/3 din total, datorită recesiunii economice, restructurării și privatizării și lichidării întreprinderilor nerentabile,
- proporția forței de muncă ocupate în sectorul serviciilor a cunoscut o creștere lentă, în special în domeniul comerțului și cel financiar-bancar.

Structura forței de muncă pe sectoare economice

- în % -

	1990	1991	1992	1993	1994	1995	1996	1997	1998*
Agricultură	29,1	29,8	33,0	36,0	36,5	34,5	40,5	39,1	36,3
Ind. și construcții	43,5	39,9	37,1	35,8	34,4	33,6	30,2	30,5	31,5
Servicii	27,4	30,3	29,9	28,2	29,1	31,9	29,2	30,4	32,2

* în primul trimestru al anului 1998

Sursa: Comisia Națională pentru Statistică, București, 1998.

Distribuția forței de muncă în funcție de forma de proprietate în primul trimestru al anului 1998 prezenta următoarea configurație: 51,5% în sectorul privat, 41,9% în sectorul de stat și 6,6% în sectorul cooperatist/mixt, fără a prezenta evoluții semnificative față de aceeași perioadă a anului precedent.

Structura populației angajate în funcție de criteriul statutului profesional indică următoarele:

- ponderea angajaților rămâne ridicată, cu o tendință de scădere în special în cazul persoanelor care lucrează în industria prelucrătoare (34% în 1997);
- numărul persoanelor care lucrează pe cont propriu a crescut;
- ponderea lucrătorilor casnici neplătiți a crescut;
- numărul angajaților și colaboratorilor a rămas relativ constant;
- numărul membrilor asociațiilor agricole sau cooperative a scăzut.

Structura populația în funcție de forma de angajare

- în % -

Statutul populației	1994	1995	1996	1997	1998*
Angajați	63,0	60,7	62,8	61,1	63,5
Patroni	1,3	1,4	1,3	1,3	1,4
Liber-profesioniști	18,6	22,4	19,6	20,1	19,7
Lucrătorilor casnici neplătiți	15,2	14,6	15,9	17,1	15,2
Lucrători cooperatiști	1,9	0,9	0,4	0,4	0,2

* în primul trimestru al anului 1998

Sursa: Comisia Națională pentru Statistică, București, 1998

În anul 1998, angajatorii privați operau în special în domeniul comerțului (66%), industria prelucrătoare (10%), industria hotelieră (6,3%), construcții (5,1%) și agricultură. Datorită fiscalității ridicate, angajatorii privați tind să evite încheierea unor contracte de muncă sau să declare niveluri ale salariilor mai mici decât cele plătite în realitate angajaților lor. Lucrătorii pe cont propriu (micii întreprinzători) dețin o pondere mai însemnată în agricultură (89%), comerț (3,5%), industria prelucrătoare (2,8%), și construcții (1,1%).

Din punctul de vedere al grupului ocupațional, ponderea cea mai mare o ocupau în primul trimestru al anului 1998 agricultorii (32,7%) muncitorii cu redusă și înaltă calificare și

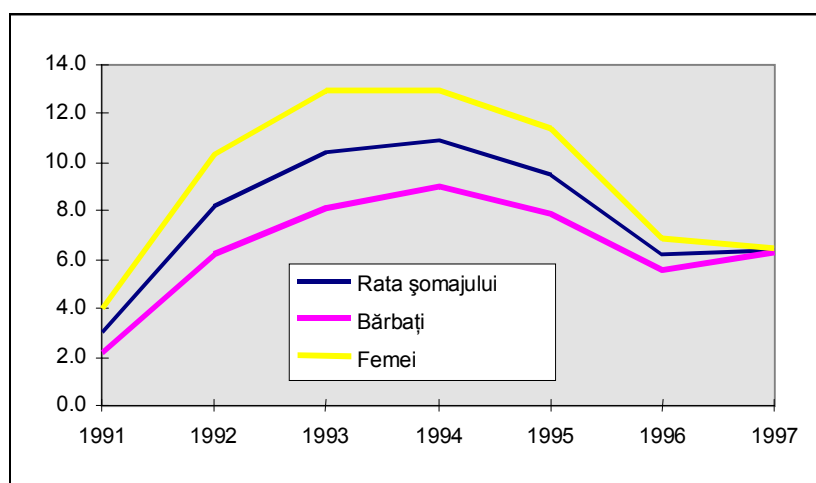
meșteșugarii (19,6%), tehnicienii (8,9%), lucrătorii din servicii și vânzări (6,8%) și funcționarii cu înaltă calificare (6,3%).

Șomajul

Șomajul a atins un nivel record în martie 1994, de 11,4%, după care a avut o tendință descrescătoare, ajungând la 6,3% în 1996, cu variații între 9,4% în februarie și 5,9% în septembrie. În anul 1997, rata șomajului a fluctuat între 6 și 7%, iar în primul trimestru al anului 1998 a atins 7,4%. Numărul de șomeri înregistrați în martie 1998 era de 953.000 de persoane (9,5%).

În perioada 1991-1997, rata șomajului a fost mai ridicată în rândul femeilor decât în cel al bărbaților. A existat totuși o tendință de reducere a acestei diferențe, de la 4% în perioada 1992-1995, la 2% în 1996. Pe parcursul anului 1997, diferența a variat între 2 și mai puțin de 1%, în timp ce în primul trimestru al anului 1998 rata șomajului în rândul ambelor sexe a ajuns să fie practic egală.

Numărul de șomeri și rata șomajului în perioada 1991-1997



Decalaje și distorsiuni pe piața forței de muncă

Dacă *pattern*-ul de ocupare a forței de muncă propriu economiei socialiste planificate este evident în declin, în schimb adaptarea pieței muncii la noile exigențe ale economiei de piață este încă un deziderat. Realizarea unei astfel de ajustări presupune luarea în considerare a unui număr de distorsiuni și dezechilibre care pun în evidență ineficiența și proasta alocare a resurselor umane în anumite sectoare economice.

Populația ocupată în agricultură crescuse în 1995 cu 5,4% față de 1990, în timp ce contribuția acestei ramuri la Produsul Intern Brut scăzuse cu 1,8%. O evoluție asemănătoare, deși nu de aceleași dimensiuni, se înregistra în industrie, comerț, silvicultură, educație și sănătate. O tendință opusă se înregistra într-un grup de sectoare care și-au majorat contribuția la PIB în condițiile unei descreșteri a forței de muncă angajate în sectoarele respective (construcții, transporturi, tranzacții imobiliare, alte servicii). Sectoare precum poșta și telecomunicații, financiar-bancar, asigurări înregistra de asemenea o dinamică pozitivă din această perspectivă (creșterea contribuției la PIB depășește dinamica negativă a forței de muncă angajate).

Migrația către agricultură a unei părți din populația anterior ocupată în industrie a atins un moment de vârf în 1994, când acest sector deținea 36,5% din totalul forței de muncă din România, forța de muncă ocupată în agricultură fiind de 2,5 ori mai mare decât cea din sectorul serviciilor. Pe de altă parte, capacitatea sectorului terțiar de a absorbi forța de muncă provenită din industrie este destul de limitată.

Analiza nevoilor rețelei de orientare școlară și profesională

Prin chestionarul de **Identificare a nevoilor de consiliere și orientare** s-a urmărit în ce măsură pot fi realizate prevederile din Curriculum Național pentru învățământul obligatoriu (nivel preuniversitar) referitoare la:

- consilierea în probleme legate de tehnici de învățare eficientă,
- consilierea și orientarea școlară,
- consilierea în situații de rămânere în urmă la învățătura a unor elevi,
- consilierea și orientare școlară pentru elevii performanți,
- consilierea în chestiuni legate de viața personală,
- consiliere de specialitate legată de predarea / învățarea disciplinelor școlare.

Din cele 42 de chestionare trimise Centrelor de Asistență Psihopedagogică (41 de județe și Municipiul București) s-au primit 23 de răspunsuri. Deși ele reprezintă numai 55% din Centrele de Asistență Psihopedagogică, considerăm că reflectă, în mare măsură, diversitatea problemelor cu care se confruntă consilierii din teritoriu.

Nu vom analiza primele două întrebări, care se referă la adresa centrului și personalul angajat, deoarece nu prezintă relevanță pentru nevoile cu care se confruntă centrele de asistență psihopedagogică.

Întrebarea 3

Din analiza răspunsurilor privind sediul unde se află sediul Centrului de Asistență Psihopedagogică constatăm că majoritatea își desfășoară activitatea în cadrul Casei Corpului Didactic (52%) și într-o proporție scăzută în cadrul unei școli sau alte situații.

Sediul Centrului de Asistență Psihopedagogică în:	Ponderi procentuale
Casa Corpului Didactic	52%
Inspectoratul Școlar	17%
o clădire independentă (proprie)	13%
școală	9%
alte situații	4%

Casa Copilului	4%
----------------	----

Întrebarea 4

În ce privește spațiul deținut exclusiv, 48% din Centrele de Asistență Psihopedagogică își desfășoară activitatea (așa cum se observă din tabelul de mai jos) într-un singur birou, 35% în două birouri, și foarte puține au un spațiu compus din trei sau mai multe birouri.

Spațiul deținut exclusiv de Centrele de Asistență Psihopedagogică	Ponderi procentuale
un birou	48%
două birouri	35%
patru sau mai multe	13%
trei birouri	4%

Întrebarea 5

Pentru a putea surprinde aspecte ale nevoilor materiale, întrebare numărul 5 se referă la mobilierul existent, în prezent, în Centrul de Asistență Psihopedagogică.

Datele obținute ne indică o repartitie relativ apropiată a mobilierului existent (birouri, dulapuri, scaune, biblioteci cu rafturi). La rubrica „altele” a fost menționat următorul mobilier: mese, fotolii, scaune pliante, mese pentru examinare psihologică, dulapuri cu vitrină. Trebuie să recunoaștem că procentul atât de mic al „meselor de examinare psihologică” este destul de relevant pentru condițiile în care se desfășoară activitatea de asistență psihopedagogică, având în vedere aplicarea testelor psihologice de grup.

Dotarea cu mobilier a Centrelor de Asistență Psihopedagogică.	Ponderi procentuale
scaune	100%
birouri	96%
dulapuri	91%
biblioteci cu rafturi	57%
altele	30%
fișete	22%

Întrebarea 6

Datele obținute la întrebarea privind echipamentele de care dispun Centrele de Asistență Psihopedagogică ne indică faptul că pe primul loc se află „alte echipamente” (70%) care de fapt reprezintă dotarea cu televizoare, aparate și casete video (realizată prin proiectul finanțat de Banca Mondială și Guvernul României). Însă, sunt extrem de reduse tot ceea ce înseamnă dotare materială care condiționează activitatea de asistență psihopedagogică:

comunicarea (fax), difuzarea materialelor de lucru (fotocopiator) sau elaborarea conținutului efectiv al muncii prin tehnici moderne (calculatorul).

Dotarea cu echipamente a Centrelor de Asistență Psihopedagogică	Ponderi procentuale
alte echipamente	70%
calculator	30%
imprimantă	26%
fotocopiator	17%
fax	4%

Întrebarea 7

Dintre instrumentele specifice activității de orientare școlară și profesională, existente și utilizate în mod curent, se constată ponderea ridicată a testelor psihologice (87%), iar pe ultimul loc utilizarea aparatelor de testare psihologică (9%).

Instrumentele utilizate în orientarea școlară și profesională	Ponderi procentuale
teste psihologice	87%
cărți și ghiduri de specialitate	65%
broșuri de prezentare	57%
reviste	57%
chestionare de opinie	52%
instrumente de autoevaluare psihologică	48%
aparate de testare psihologică	9%

Teste psihologice sunt menționate, fie sub o denumire generică (de inteligență, de personalitate, aptitudini, atitudini creative, de atenție, de memorie, teste hârtie creion, teste de interese, cognitive, proiective), fie cu specificarea tipului de test (CPI, Raven, teste interese Holban, Inventar de personalitate Freiburg, A.C.h., H.S.Q.Q., Explorare personalități accentuate, 16 PF, TVI, Bateria OSP, Bateria Bontilă.

Chestionarele de opinie frecvent utilizate sunt: „Chestionar de orientare școlară și profesională”, „Chestionar de interese profesionale”, „C.I.M.A.”, „Chestionar orientare școlară și profesională elaborat în cadrul CAJP Iași”, Fișă de evaluare, Fișă psihologică, Fișă școlară, sau varianta „Doar cele construite de CAJP”.

Printre **instrumentele de autoevaluare psihologică** menționate sunt: de interese, Bateria Bontilă, „Aptitudinile mele”, „Ce-mi place să fac”, teste de autocunoaștere, „A.C:L.” și teste privind interesele școlare și profesionale.

Revistele utilizate sunt într-un număr destul de mic: “Revista de Psihologie”, „Un viitor pentru fiecare”, "Accent", "Psihologia", „Tribuna învățământului” și „Examene”.

Întrebarea 8

Instrumentele psihologice de care consideră că au nevoie consilierii pentru o mai bună desfășurare a activității, în plus față de cele existente, ne arată că deși Centrele de Asistență Psihopedagogică au teste psihologice, cu toate acestea se resimte ca o nevoie imperioasă (83%) pentru aceste instrumente. Ponderea scăzută a nevoii de chestionare de opinie (4%), a instrumentelor de autoevaluare (17%), precum și a broșurilor de prezentare (17%), ne determină să afirmăm că nu este pe deplin cunoscut aspectul cel mai important al activității de orientare și consiliere a carierei, și anume acela de informare.

Instrumentele utilizate de Centrele de Asistență Psihopedagogică	Ponderi procentuale
teste psihologice	83%
aparate de testare psihologică	57%
cărți și ghiduri de specialitate	26%
reviste	26%
instrumente de autoevaluare psihologică	17%
broșuri de prezentare	17%
chestionare de opinie	4%

Întrebarea 9

Metodele folosite în Centrele de Asistență Psihopedagogică pentru consilierea în probleme legate de tehnicile de învățare eficientă ne-a evidențiat o mare diversitate de denumiri de metode și tehnici: expuneri și dezbateri, prezentări cu privire la efectele unor anumite modalități de învățare, prezentarea de cărți, metode de optimizarea învățării, gestionarea timpului și a efortului, aplicații în grupe mici, consiliere individuală, consiliere în grup, studiu de caz, chestionare, teste, interviuri, convorbiri cu tema învățarea eficientă, activități de grup, brainstorming, joc de rol (metode active), exercițiul, analiza rezultatelor școlare, învățarea diferențiată de pe grupe de elevi, învățare pe ateliere de lucru, evaluare curentă, evaluarea cunoștințelor pe baza testelor grilă, metoda cunoașterii personalității elevului etc.

Pentru o sistematizare a acestora, le-am grupat în trei categorii:

- psihologice,
- pedagogice și

- de organizare a instruirii,

ceea ce ne-a ajutat să constatăm o preferință pentru metodele psihologice (45,6%), deși în cazul unei populații din mediul școlar, ar fi fost de așteptat să fie mai frecvent utilizate metodele pedagogice și cele privind organizarea instruirii.

Metodele folosite pentru consilierea în probleme legate de tehnicile de învățare eficientă		
Psihologice	Pedagogice	Organizarea instruirii
31 → 45,6%	29 → 42,7%	8 → 11,7%
Număr total de răspunsuri = 68		

Întrebarea 10

Răspunsurile oferite la întrebarea despre metodele de învățare eficientă pe care doresc să le cunoască sunt mult mai puține la număr (36), constatându-se, și de această dată, o mare varietate de tehnici și metode: tehnici de învățare eficientă experimentale, metode de tratare diferențiată, metode de individualizare a învățării, metode de raționalizare a timpului, metode de inter-cunoaștere și inter-relaționare, instrumente și tehnici de modelare audio-vizuală, tehnici informatice, măsuri de instruire și evaluare a rezultatelor, metoda proiectelor (cercetare-acțiune), soft educațional pentru eficientizarea învățării etc.

Metode legate de tehnicile de învățare eficientă				
Psihologice	Pedagogice	Noutăți	Echipamente	Organizarea instruirii
12 → 33,3%	10 → 27,7%	6 → 16,7%	5 → 13,9%	3 → 8,4%
Total răspunsuri = 36				

Așa cum se observă din tabelul de mai sus, predomină dorința de cunoaștere a altor metode psihologice (33,3%), cu toate că aceste sunt cele mai frecvent utilizate.

Întrebarea 11

La întrebarea referitoare la metodele folosite pentru consilierea și orientarea profesională s-au obținut 87 de răspunsuri.

Acestea au menționat următoarele metode, tehnici și procedee utilizate în orientare și consiliere: convorbiri și dezbateri tematice, testarea psihologică a elevilor, consultarea catalogului, discuțiile cu părinții, investigarea intereselor profesionale și școlare, tehnici de clarificare a valorilor, consiliere de grup, consiliere individuală, dezbateri, programul „consilierea și orientarea carierei”, interviul, informații privind rețeaua școlară, metoda

testelor, analiza pofilelor psihologice, vizionări de casete video pe problematica orientării școlare și profesionale, observația, chestionare, brainstorming, bateria de teste "Bontilă", chestionarul de personalitate și temperament etc.

Dintre metodele folosite, majoritatea sunt cele psihologice și mai puțin cele care privesc oferirea de informații referitoare la rețeaua școlară și paleta de profesii.

Metode folosite pentru consilierea și orientarea profesională			
Psihologice	Pedagogice	Organizarea instruirii	Echipamente
77 → 88,5%	10 → 11,5%	-	-
Total număr răspunsuri = 87			

Întrebarea 12

Din întrebarea referitoare la alte metode pentru consilierea și orientarea școlară pe care doresc să le cunoască s-au obținut 25 de răspunsuri, majoritatea indicând nevoia de consiliere și informare profesională: metode folosite în alte centre de orientare care s-au dovedit utile, metode utilizate în alte țări, metode de consiliere în grup, metode de consiliere pe specialități, metode interactive, metode de cunoaștere a cererii pe piața muncii la nivel național și județean, metode de consiliere a elevilor în condițiile șomajului, teste și chestionare de personalitate, informații despre piața muncii, consiliere asistată de calculator, teste de aptitudini și interese etalonate pe populație română, rețeaua școlară în România la nivel preuniversitar, sistem interactiv computerizat de testare a intereselor, aptitudinilor și explorare a conținutului și cerințelor ocupațiilor.

Alte metode pentru consilierea și orientarea școlară pe care doresc să le cunoască				
Psihologice	Pedagogice	Organizarea instruirii	Echipamente	Noutăți
15 → 60%	1 → 4%	-	1 → 4%	8 → 32%
Total răspunsuri = 25				

Dispersia răspunsurilor este ridicată, multe dintre aceste având un caracter ambiguu, de genul „noutăți” sau „tot ce este nou în domeniu”.

Întrebarea 13

Răspunsurile referitoare la tehnicile folosite în „consilierea elevilor rămași în urmă la învățătură” sunt în număr de 62, dintre care cele mai frecvente sunt: discuții cu părinții și profesori; convorbiri cu elevii, testare psihologică, investigarea climatului socio-afectiv și a

relațiilor de grup, investigarea atitudinii față de școală și a nevoilor elevilor, consiliere individuală, discuții, studii de caz, interviu, consiliere pe multiple planuri, antrenarea diferitelor funcții psihice, metode precum Sindelar, Feurstein și Waldorf etc.

Tehnici folosite în consilierea elevilor rămași în urmă la învățatură		
Psihologice	Pedagogice	Organizarea instruirii
49 → 79%	12 → 19,3%	1 → 1,7%
Total număr răspunsuri = 62		

Dintre acestea, o pondere de 79% o reprezintă cele cu caracter psihologic și numai 19,3% cele de natură pedagogică, ceea ce ne indică o atribuie excesivă trăsăturilor individuale și o ignorare a posibilităților de îmbunătățire a situațiilor de învățare sau de organizare a instruirii (prin grupe speciale, ore suplimentare în cadrul școlii etc.)

Întrebarea 14

Tehnicile de consiliere a elevilor rămași în urmă la învățatură care se doresc a fi cunoscute sunt numai de natură psihologică, între acestea existând răspunsuri slab definite cum ar fi „orice” sau „toate”. De menționat sunt: tehnici de consiliere de grup pentru cei rămași în urmă la anumite materii, tehnici cognitiv-comportamentale, tehnici de dezetichetare, tehnici suportive, metode concrete de motivare a învățării, lucrul pe echipe fiecare având un rol și contribuind activ la viața echipei, instrumente pentru activități de dezvoltarea capacităților și pentru depistarea capacităților deficitare, tehnici de recuperare, terapia familiei, terapie cognitivă, cursuri de psihoterapie, psihodrama, tehnice referitoare la dificultățile de învățare și eșecul școlar.

Tehnici de consiliere a elevilor cu probleme de învățare				
Psihologice	Pedagogice	Organizarea instruirii	Noutăți	Toate / Orice
17 → 68%	-	-	4 → 16%	4 → 16%
Total număr răspunsuri = 25				

Toate aceste răspunsuri ne semnalează nevoia de pregătire suplimentară, fie prin cursuri cu un conținut clar definit, fie prin organizarea unor ateliere de lucru pentru exersarea tehnicilor specifice recuperării elevilor rămași în urmă la învățatură.

Întrebarea 15

Procedeele folosite pentru consilierea și orientarea școlară a elevilor performanți sunt evidențiate printr-un număr de 65 de răspunsuri, predominante (61%) fiind cele de natură psihologică (testare psihologică, urmărirea integrării sociale, inventarul de identificare a copiilor supradotați, teste de aptitudini, consiliere și orientare: individuală și de grup, cu familia, cu cadrele didactice; procedee de clarificare a valorilor personale, procedee de identificare a intereselor, procedee de reprezentare a spațiului personal).

Printre soluțiile predominant pedagogice sunt menționate: jocul didactic, teste grilă cu grad de dificultate maxim, inițierea unor teme de cercetare în care să fie implicați acești elevi, precum și stimularea lor, organizarea modulară a activității de instruire, program special de pregătire intensivă, munca diferențiată pe grupe omogene de elevi cu performanțe, îmbogățirea orizontală a materiei, îmbogățirea verticală a materiei, studiul individual, lectură suplimentară.

De asemenea, sunt prezente tehnici de organizarea a instruirii cum ar fi: recomandarea directorilor de școli pentru organizarea unor cercuri pe discipline, organizarea sau informarea despre activități alternative, de exemplu: cercuri, atragerea unor educatori cu calificare profesională înaltă etc.

Procedee folosite pentru consilierea și orientarea școlară a elevilor performanți			
Psihologice	Pedagogice	Organizarea instruirii	Echipamente
40 → 61,5%	19 → 29,2%	5 → 7,6%	1 → 1,5%
Total număr răspunsuri = 65			

Întrebarea 16

Din totalul de 27 de răspunsuri care reflectă alte procedee de consilierea și orientarea școlară a elevilor performanți pe care doresc să le cunoască cei care își desfășoară activitatea în Centrele de Asistență Psihopedagogică, 55,5% sunt de natură psihologică (procedee de relaxare, consilierea și orientarea școlară a elevilor performanți, informații despre posibilitățile oferite de sistemul de învățământ, procedee de identificare a dificultăților în conturarea imaginii de sine, relația cu părinții, relația copiilor supradotați cu școala, planificare carierei, tehnici cognitive, tehnici de stimularea creativității, procedee de consiliere și orientare articulate într-un program coerent cu un anumit grup țintă, programele educative speciale MENSA, APOGEE), iar cele cu caracter pedagogic reprezintă o pondere de

numai 25,9% (metode și tehnici de muncă intelectuală, mentorat, învățământ prin corespondență).

Procedee de consilierea și orientarea școlară a elevilor performanți				
Psihologice	Pedagogice	Organizarea instruirii	Echipamente	Noutăți
15 → 55,5%	7 → 25,9%	-	2 → 7,4%	3 → 11,2%
Total număr răspunsuri = 27				

Întrebarea 17

Tehnici folosite în consilierea în chestiuni legate de viața personală au un pronunțat caracter psihologic (97,3%). Dar dintre cele 75 de răspunsuri putem deosebi pe cele vag definite (convorbirea, metoda observației, chestionare, teste psihologice, teste de personalitate, metoda cunoașterii elevului, dialog; sfat; îndemn, teste sociometrice, convorbirea, anamneza; studiul de caz), de cele bine definite (identificarea problemelor, stabilirea alternativelor, tehnici cognitive comportamentale, REBT, tehnicile de întărire a Eu-lui, consilierea individuală și de grup, probe psihometrice (CPI; ACH, RORSCHACH, AC-REF), metode noi de "lectură" a realului (vezi bibliografie: "cele 7 trepte ale eficienței"), antrenamentul asertiv, tehnici de restructurare cognitiv-comportamentală, RET, tehnici cognitiviste, tehnici de relaxare, confruntarea subiectului cu imaginea de sine).

Tehnici folosite în consilierea în chestiuni legate de viața personală			
Psihologice	Pedagogice	Organizarea instruirii	Echipamente
73 → 97,4%	2 → 2,6%	-	-
Total număr răspunsuri = 75			

Întrebarea 18

Răspunsurile la întrebarea „alte tehnici în consilierea în chestiuni legate de viața personală” pe care doresc să le cunosc sunt în număr de 27, ele reflectând, și de această dată, o mare diversitate de opinii. Astfel, de exemplu, specifică tipul de tehnică dorită (tehnici cognitive, terapie cognitivă, tehnici de autocunoaștere, tehnici de autoevaluare, terapia de susținere, tehnici de psihoterapie), în timp ce alții se raportează la probleme specifice (tehnici de formare și dezvoltare a atitudinilor morale, tehnici de elaborare a profilurilor psihologice pe categorii de vârstă, prevenirea și eliminarea stresului, prevenție sau intervenție în caz de abuz de alcool, tabagism, droguri, violență în școli).

Tehnici în consilierea în chestiuni legate de viața personală				
Psihologice	Pedagogice	Organizarea instruirii	Echipamente	Noutăți / Orice
21 → 77,7%	-	-	-	6 → 22,2%
Total număr răspunsuri = 27				

Întrebarea 19

Dintre metodele folosite pentru consilierea de specialitate referitoare la predarea / învățarea disciplinelor școlare, așa cum rezultă din cele 61 de răspunsuri, cele cu caracter psihologic au o pondere de 67,3% (investigarea atitudinilor elevilor față de disciplinele de studiu, investigarea atitudinilor profesorilor față de disciplinele pe care le predau, investigarea așteptărilor elevilor, identificarea punctelor tari și slabe ale performanțelor elevului, discuție individuală, consilierea relației elevului cu profesorii, creșterea interesului pentru disciplinele școlare, importanța auto-evaluării), majoritatea având mai degrabă un caracter diagnostic decât unul formativ.

Metodele cu caracter pedagogic reprezintă o pondere de 27,8%, cele mai frecvent utilizate fiind: învățarea pe baza materialului didactic intuitiv, prelegeri, învățarea prin descoperire, informare psihopedagogică, consiliere individuală și în grup privind: proiectarea didactică, activitățile concrete de învățare, utilizarea materialelor didactice, fișe de evaluare lunare sau trimestriale, informare privind adaptarea curriculară, strategii de predare - învățare eficientă, abordarea trans-curriculară).

Metode de consiliere de specialitate în predarea / învățarea disciplinelor școlare utilizate			
Psihologice	Pedagogice	Organizarea instruirii	Echipamente
41 → 67,3%	17 → 27,8%	3 → 4,9%	-
Total număr răspunsuri = 61			

Întrebarea 20

Cele 17 răspunsuri la întrebarea „ce alte metode pentru consilierea de specialitate referitoare la predarea/învățare disciplinelor școlare doresc să le cunoască”, reflectă o mai slabă cunoaștere a metodelor pedagogice, acestea având o pondere de 35,7% (metodologia de elaborare a obiectivelor cadru, a obiectivelor de referință, de selectare a activităților de învățare și conținuturi, de stabilire a standardelor curriculare de performanță; pedagogii moderne). Acest aspect este evidențiat prin ponderea de 52,7%, a răspunsurilor de tipul „toate”, „noutăți”, „orice”.

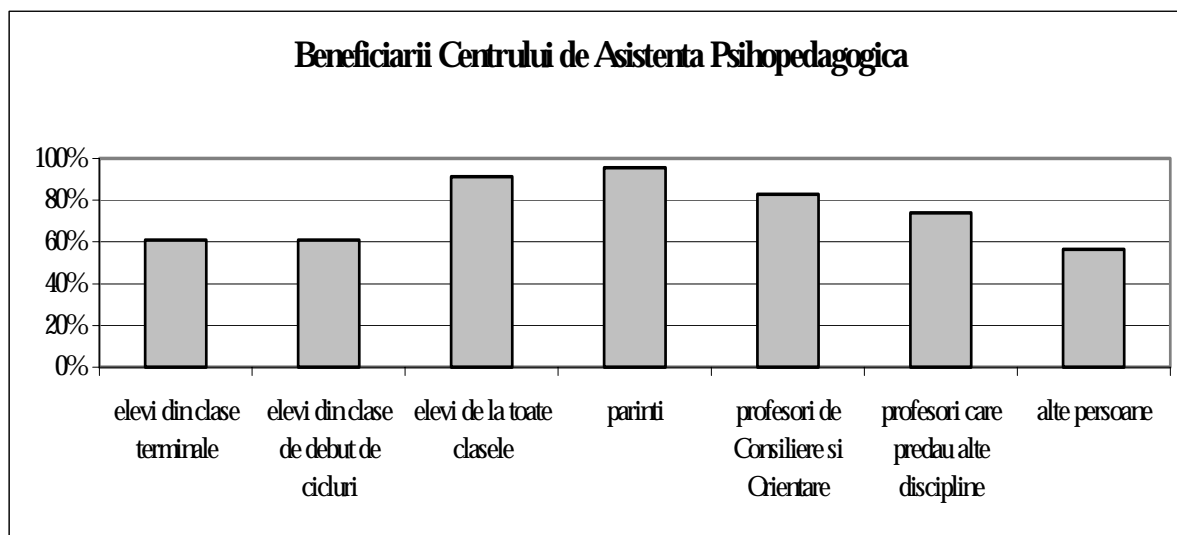
Metode de consiliere de specialitate în predarea / învățarea disciplinelor școlare pe care doresc să le cunoască				
Psihologice	Pedagogice	Organizarea instruirii	Echipamente	Noutăți
2 → 11,6%	6 → 35,7%	-	-	9 → 52,7%
Total număr răspunsuri = 17				

Întrebarea 21

Dintre beneficiarii serviciilor oferite de Centrele de Asistență Psihopedagogică, constatăm cu surprindere că o pondere mai mare o au „părinții” (96%) comparativ cu „elevii de la toate clasele (91%).

Beneficiarii serviciilor oferite de Centrele de Asistență Psihopedagogică	%
Părinți	96%
Elevi de la toate clasele	91%
Profesori care predau ore de Consiliere și Orientare	83%
Profesori care predau alte discipline	74%
Elevi din clase terminale	61%
Elevi din clase de debut de cicluri	61%
Alte persoane	57%

La rubrica „alte persoane” au fost menționați: inspectorii, profesorii diriginți, directorii de școli sau licee, educatorii, învățătorii, maiștrii instructori, Direcția Muncii, Poliția Sanitară, Dispeceratul de poliție - delicvență juvenilă, consilierii din rețeaua județeană, Fundații, persoane reprezentative din comunitate, preșcolarii.

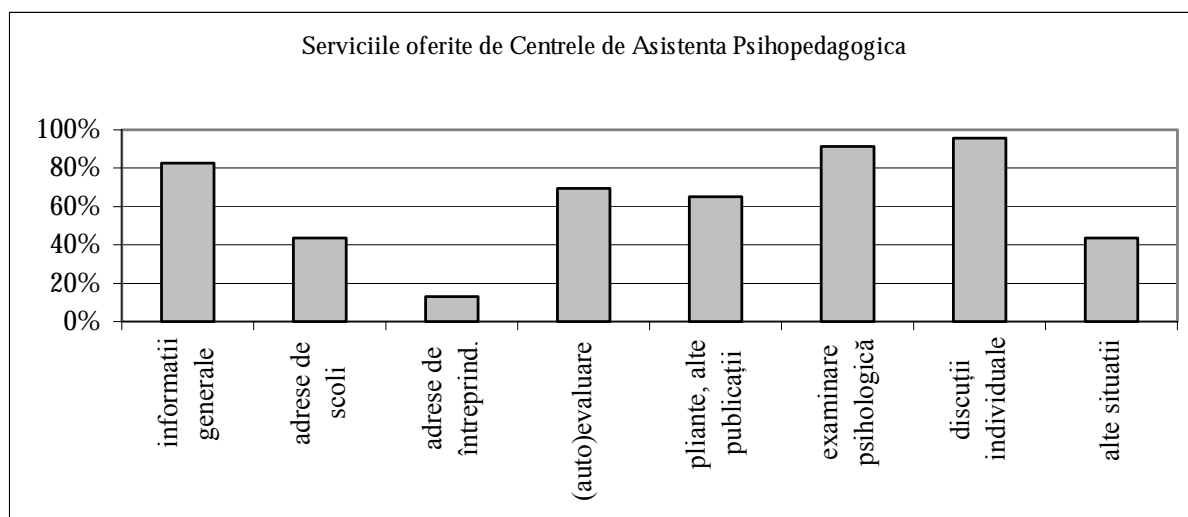


Întrebarea 22

Dintre tipurile de servicii care sunt solicitate Centrelor de Asistență Psihopedagogică, pe primele locuri se află „discuțiile individuale” (96%) și „examinarea psihologică” (91%).

Servicii solicitate Centrelor de Asistență Psihopedagogică	%
Discuții individuale	96%
Examinare psihologică	91%
Informații generale	83%
(Auto)evaluare	70%
Pliante, alte publicații	65%
Adrese de școli	43%
Alte situații	43%
Adrese de întreprinderi	13%

Ultimul loc ocupat de „informațiile despre adrese de întreprinderi” (13%), corelat cu faptul că asigură servicii elevilor din clasele terminale (61%), ne indică o slabă pregătire în domeniul Consilierii și Orientării Carierei.



Întrebarea 23

Informațiile necesare desfășurării activității Centrelor de Asistență Psihopedagogică reprezintă un indicator important al calității serviciilor oferite. După cum se observă din tabelul de mai jos, pe primul loc se situează Casa Corpului Didactic (100%), urmând „elevii” (96%) și Inspectorat Școlar Județean (91%). Ni se pare cel puțin alarmant faptul că are loc colectarea de informații, chiar de la principalii beneficiari ai serviciilor de Orientare și Consiliere Profesională, și anume de la elevi.

Colaborări în culegerea de informații pentru Centrele de Asistență Psihopedagogică	%
CCD	100%
Elevi	96%
Inspectoratul Școlar Județean	91%
Directori de școli profesionale	87%
Părinți	87%
ISE	83%
MEN	65%
AJOFP	48%
MMPS	35%
ANOFP	35%
ALOFP	30%
Patroni ai întreprinderilor private	17%
Centrul de Medicină Preventivă	17%
Ziare, reviste de anunțuri	13%
Radio, TV	13%
Manageri, întreprinderi de stat	9%
Alți parteneri sociali	4%

Alte surse de informare	4%
Alte ministere	0%

Colaborarea cu Agenția Națională și Agențiile Județene sau Locale de Ocupare și Formare Profesională are o frecvență destul de scăzută (între 48% și 30%). Aceasta ne indică faptul că Centrele de Asistență Psihopedagogică au o activitate destul de izolată și puternic dependentă prin subordonarea față Casele Corpului Didactic sau Inspectoratele Școlare.

Întrebarea 24

Dintre categoriile de informații pe care le oferă Centrele de Asistență Psihopedagogică, predominante sunt cele despre unitățile de învățământ.

Categoriile de informații oferite de Centrele de Asistență Psihopedagogică	%
Despre gimnazii, licee, școli profesionale, școli de ucenici, școli postliceale, colegii și universități	91%
Numărul de locuri în diferite unități de învățământ	91%
Condițiile de învățare, cazare, masă etc.	78%
Programe locale de formare continuă	78%
Dinamica forței de muncă pe plan local, județean, național	70%
Posibilități de găsimire a unui loc de muncă în localitate sau în altă parte	61%
Ofertă de locuri de muncă	48%
Despre evoluția șomajului	48%
Despre întreprinderi noi și cele în restructurare	30%
Alte categorii de informații colectate	9%
Condiții de lucru în străinătate	0%

După se observă, o pondere ridicată o prezintă și informațiile privind „programele locale de formare continuă” (78%). Apare o contradicție între informațiile referitoare la „dinamica forței de muncă pe plan local, județean și național” (70%) pe de-o parte, și, pe de altă parte, ponderea scăzută a informațiilor despre „oferta de locuri de muncă” (48%), „evoluția șomajului” (48%) sau despre „condițiile de lucru în străinătate” (0%).

Întrebarea 25

La întrebarea referitoare la „activități organizate în cadrul Centrului de Asistență Psihopedagogică”, constatăm că numai un singur centru participă sau chiar organizează „zile ale porților deschise”.

Printre „alte activități în școală” sunt menționate: activități educative, consilii profesionale, cursuri de consiliere cu profesorii de orientare școlară și profesională, consilieri individuală și de grup, examinări psihologice, consilieri colective cu părinții, asistență la orele de dirigenție, dezbateri interactive, lectorate cu părinții; întâlniri cu cadre didactice, comisii ale diriginților, participări la ore de dirigenție, ședințe cu părinții, testări, participări la activități educative, testări colective; consilii profesionale; perfecționări pentru bibliotecari, pedagogi, învățători, educatoare.

La „activitățile în întreprinderi (vizite)” au fost prezentate următoarele: ore de dirigenție, activități oferite pedagogilor, participări la activități organizate în colaborare cu Inspectoratul Școlar Județean și Casa Corpului Didactic, ore de dirigenție, ședințe cu părinții, comisii metodice cu diriginții, lectorate cu părinții; consilii pedagogice, consiliere, informații generale, activități cu profesorii, activități metodice demonstrative, lecții de dirigenție; întâlniri cu cadrele didactice, consultanță în proiecte de asistență psihopedagogică, activități metodice în scopul auto-perfecționării.

În „alte tipuri de activități” au fost menționate: cursuri de perfecționare, programe de prevenție, consiliere terapeutică și vocațională, formarea psihopedagogică a cadrelor didactice, participarea la consiliile elevilor; îndrumarea metodică a profesorilor în aria curriculară "consiliere și orientare", cursuri formare de formatori pe probleme de HIV-SIDA (cu durata de 3 săptămâni câte 4 ore pe săptămână), colaborare cu Centrul de Protecție a Copilului, colaborare cu Centrul de Sănătate Mintală, comisii metodice, lectorate cu părinții, activități de formare continuă prin Casa Corpului Didactic, activități ale organizațiilor ne-guvernamentale (ROTALENT, CLUB 2020), inspecții școlare, colaborări parteneriate, consultații ocazionale, participarea la cercuri, cercuri ale directorilor de școli.

Se observă, din activitățile citate mai sus, o lipsă de uniformitate a activităților desfășurate; spre exemplu, „lectoratele cu părinții” sunt integrate în toate cele trei de categorii: „alte activități în școală”, „activitățile în întreprinderi (vizite)” și „alte tipuri de activități”.

Pentru a putea desprinde nevoile profesionale ale celor care asigură activitatea Centrelor de Asistență Psihopedagogică, au fost analizate numai acele întrebări care solicitau menționarea a ceea ce doresc să cunoască în plus. S-au folosit cinci categorii pentru clasificarea răspunsurilor primite: psihologice, pedagogice, de organizare a instruirii, echipamente, noutăți.

	Categorii
--	-----------

Întrebarea	psihologice	pedagogice	organizarea instruirii	echipamente	noutăți
10	12	10	3	5	6
12	15	1	-	1	8
14	17	-	-	4	4
16	15	7	-	2	3
18	21	-	-	-	6
20	2	6	-	-	9
Total = 157	82	24	3	12	36
Pondere procentuală	52,2%	15,2%	1,9%	7,6%	22,9%

Întrebarea 10. Ce alte metode legate de tehnicile de învățare eficientă doriți să cunoașteți?

Întrebarea 12. Ce alte metode de consiliere și orientare școlară doriți să cunoașteți?

Întrebarea 14. Ce tehnici în consilierea elevilor rămași în urmă la învățatură doriți să cunoașteți?

Întrebarea 16. Ce alte procedee de consiliere și orientare școlară a elevilor performanți doriți să cunoașteți?

Întrebarea 18. Ce alte tehnici folosite în consilierea în chestiuni legate de viața personală doriți să cunoașteți?

Întrebarea 20. Ce alte metode folosite în consilierea referitoare la predarea / învățarea disciplinelor școlare doriți să cunoașteți?

După cum se observă nevoile de consiliere sunt predominant psihologice (52,2%), deși așa cum a rezultat din răspunsurile privind tehnicile și metodele utilizate sunt tot de natură psihologică.

Anexe

CURRICULUM PENTRU ȘCOALA PROFESIONALĂ
Programa realizată în cadrul Proiectului Phare VET
ORIENTARE ȘI CONSILIERE VOCAȚIONALĂ
Școala Profesională Anul III

Autori: dr. Mihai JIGĂU - ISE
 Eleonora RĂDULESCU - ISE
 Liliana VOICU - ISE
 Camil BOJIN - CRIMM
 Dorel BĂITĂNCIUC - CAPP Botoșani

Obiective de referință

Se va urmări ca elevii:

- să fie capabili să-și aleagă modulele opționale de formare profesională;
- să fie în stare să-și găsească în mod independent un loc de muncă la absolvire;
- să aibă o imagine clară privind cariera proprie (perfecționare, promovare, schimbare ocupațională - socială);
- să facă față autonom eventualei situații de reconversie profesională.

Obiective	Conținut tematic	Metodologie		Criterii de evaluare
		Forme de activitate	Resurse	
<ul style="list-style-type: none"> • Formarea la elev a unei imagini cât mai complexe despre piața muncii. • Cultivarea ideii dinamicii continue a 	<p>I. Piața muncii:</p> <ul style="list-style-type: none"> • cerere și ofertă de locuri de muncă (în întreprinderi particulare și de stat, mici, mijlocii și mari, românești și străine); • dinamica pieței muncii pe profesii, domenii economice, zone geografice; 	Studiu de caz. Scenariu. Poster. Exercițiu. Întâlniri cu reprezentanți ai: • sindicatelor,	Fișe. Folii. Afișe. Pliante. Plachete promoționale. Anunțuri. Publicații.	Se va evalua în ce măsură elevul este capabil: <ul style="list-style-type: none"> • să identifice elementele principale ale pieței muncii; • să analizeze unele

<p>profesiilor / locurilor de muncă.</p> <ul style="list-style-type: none"> • Evidențierea complexității resurselor de informare privind piața muncii. • Introducerea ideii de a apela la sprijinul specialiștilor atunci când este necesar. • Înțelegerea funcționării raporturilor organizaționale. 	<ul style="list-style-type: none"> • anticiparea evoluțiilor economice și profesionale; • modalități de cunoașterea pieței muncii • târguri de locuri de muncă (“joburi”); • competiții și selecții profesionale: concurența pe piața muncii și așteptările privind selecția profesională; • organizații guvernamentale și non-guvernamentale care oferă informații, consultanță și sprijin pentru formare /perfecționare /reconversie /(re)inserție profesională; • cultura organizațiilor: <ul style="list-style-type: none"> * spirit, * valori, * relații de grup, * relații ierarhice. 	<ul style="list-style-type: none"> • întreprinderilor, mai ales ai întreprinderilor mici și mijlocii, • Camerei de Comerț locale, • Oficiului Forțelor de Muncă și Șomaj, • centrelor Infotim, • organizațiilor non-guvernamentale, • Centrelor de Asistență Psiho-Pedagogică, • Centrelor Inter-scolare de OSP. 	<p>Softuri specifice (acolo unde există mijloace).</p>	<p>repere ale dinamicii pieței muncii;</p> <ul style="list-style-type: none"> • să identifice principalele categorii de organizații de pe piața muncii; • să discute statutul individului în organizație.
<ul style="list-style-type: none"> • Formarea unor criterii personale de evaluare a raportului cerințe / consecințe ale activității profesionale. • Înțelegerea importanței relațiilor sociale pentru exercitarea profesiei. • Cultivarea ideii optimizării deprinderilor de relaționare socială 	<p>II. Cerințe și contraindicații specifice pentru exercitarea profesiilor, de natură:</p> <ul style="list-style-type: none"> * fizico - medicală, * formativ - educativă, * psihică, * socio-juridică, <p>• aspecte privind:</p> <ul style="list-style-type: none"> * munca individuală / în grup, * responsabilități individuale, de grup, familiale, sociale, * asumarea rolului de a conduce și a fi condus. 	<p>Analiză de text. Activități de tip inductiv / deductiv. Poster.</p>	<p>Afișe. Standarde ocupaționale COSA. Standarde de pregătire profesională Phare VET (unde nu există standarde COSA). Profilele ocupaționale (proiectul Băncii Mondiale).</p>	<p>Se va urmări dacă elevul poate:</p> <ul style="list-style-type: none"> • să identifice principalele categorii de cerințe și contraindicații ale profesiilor; • să exemplifice cerințe și contraindicații pentru domeniul de activitate pentru care a optat; • să analizeze aspecte legate de munca individuală și de grup.

implicate în exercitarea profesiei.				
<ul style="list-style-type: none"> • Formarea unei imagini corecte despre importanța diferitelor surse de informare privind piața muncii. • Introducerea ideii unui parcurs profesional cu schimbări frecvente pentru individ. • Formarea unor repere personale de orientare în cunoașterea și analiza dinamicii pieței muncii. • Cultivarea ideii de a apela la sprijinul specialiștilor atunci când este necesar. 	<p>III. Surse de informare privind formarea, perfecționarea și inserția profesională:</p> <ul style="list-style-type: none"> • exploatarea surselor de informare: <ul style="list-style-type: none"> * publice, <ul style="list-style-type: none"> - mass-media (presă, posturi de radio centrale și locale, posturi TV, întreprinderi de difuzare TV prin cablu), - informații difuzate prin rețele informatice (Internet), - organizații guvernamentale și non-guvernamentale care oferă informații, consultanță și sprijin privind formarea, perfecționarea, reconversie și (re)inserția profesională, * interpersonale, • interpretarea informațiilor privind piața muncii și dinamica profesiilor. 	<p>Analiză de text. Discutarea unui mesaj (film, emisiune TV). Exercițiu. Lucru în grupuri mici. Poster.</p>	<p>Pliante și plachete promoționale. Fișe. Afișe. Publicații. Standardele ocupaționale COSA. Standardele de pregătire profesională Phare VET (unde nu există standarde COSA). Profilele ocupaționale (proiectul Băncii Mondiale). Revista de pedagogie nr. 1-12 / 1997.</p>	<p>Se va evidenția dacă elevul este capabil:</p> <ul style="list-style-type: none"> • să identifice principalele surse de informații privind piața muncii; • să exemplifice categorii de informații privind locurile de muncă; • să interpreteze informațiile privind profesiile; • să exerseze căutarea informațiilor în surse cât mai diverse în funcție de o alegere profesională concretă.
<ul style="list-style-type: none"> • Formarea noțiunilor de bază ale limbajului juridic specific legislației muncii. • Introducerea ideii schimbării în timp a normelor și reglementărilor juridico- 	<p>IV. Aspecte juridice ale muncii:</p> <ul style="list-style-type: none"> • drepturile salariatului: <ul style="list-style-type: none"> * salariu, compensații, indexări, premii, alte avantaje, * concediu de odihnă, * concediu medical, * facilități și/sau sporuri pentru condiții speciale de muncă, * drepturi speciale pentru femei, minori 	<p>Analiză de text. Poster. Dezbateri în grupuri mici.</p>	<p>Fișe. Afișe. Mostre de documente care reglementează încadrarea în muncă. Constituția. Codul muncii. Legislație privind: <ul style="list-style-type: none"> • Drepturile omului, </p>	<p>Se va aprecia în ce măsură elevul este în stare:</p> <ul style="list-style-type: none"> • să definească principalele drepturi ale salariatului; • să identifice principalele atribuții și responsabilități ale salariatului;

<p>administrative.</p> <ul style="list-style-type: none"> • Formarea deprinderilor și atitudinilor necesare controlului personal asupra legalității situației profesionale. 	<p>și persoane handicapate,</p> <ul style="list-style-type: none"> • atribuții și responsabilități; • documente care reglementează încadrarea în muncă: <ul style="list-style-type: none"> * contractul de muncă, * fișa postului, * condica, fișa de pontaj, * cartea de muncă, • alte aspecte ale muncii: <ul style="list-style-type: none"> * accidente și boli profesionale, * asigurări sociale și de sănătate, * pensionarea: la termen, medicală, * greva, * încetarea contractului de muncă, * șomajul - aspecte juridice, * recalificarea / reconversia profesională. 		<ul style="list-style-type: none"> • Contractul colectiv de muncă. 	<ul style="list-style-type: none"> • să identifice principalele documente care reglementează încadrarea în muncă; • să evidențieze aspectele juridice particulare ale muncii; • să identifice în diferitele legi și regulamente care reglementează încadrarea în muncă totalitatea drepturilor, facilităților și atribuțiilor care îi privesc.
<ul style="list-style-type: none"> • Formarea elementelor atitudinale necesare unei abordări pozitive a evenimentelor personale. • Cultivarea ideii unui parcurs profesional cu schimbări frecvente pentru individ. • Stimularea spiritului de inițiativă. 	<p>V. Individul în afara pieței muncii:</p> <ul style="list-style-type: none"> • atitudinea față de succes și eșec; • rezolvarea situațiilor de criză și dedramatizarea șomajului; • calificare - recalificare - reconversie; • organizații care oferă informații și consultanță pentru șomerii; • inventarea propriului loc de muncă; • activitate voluntară în cadrul ONG-urilor și în beneficiul comunității. 	<p>Studiu de caz. Scenariu. Lucru în grup. Dezbateri.</p>	<p>Fișe. Pliante. Anunțuri. Publicații. BRANDEN, N. Cei șase stâlpi ai respectului de sine. București: Colosseum, 1996.</p>	<p>Se va evalua dacă elevul poate:</p> <ul style="list-style-type: none"> • să identifice situații de succes și de eșec profesional; • să exemplifice soluții pentru rezolvarea situațiilor de impas profesional; • să exerseze inventarea propriului loc de muncă.
<ul style="list-style-type: none"> • Formarea unor deprinderi de 	<p>VI. Planificare și decizie în domeniul carierei:</p>	<p>Poster. Studiu de caz.</p>	<p>Fișe. Folii.</p>	<p>Se va aprecia în ce măsură elevul este în stare:</p>

<p>planificare și decizie.</p> <ul style="list-style-type: none"> • Stimularea comportamentului eficient. • Cultivarea ideii de responsabilitate pentru situația proprie. 	<ul style="list-style-type: none"> • planul personal: obiective, acțiuni, resurse; • stabilirea de priorități și luarea deciziilor; • opțiunea profesională. 	<p>Exercițiu. Lucru în grupuri mici.</p>	<p>Afișe.</p>	<ul style="list-style-type: none"> • să exerseze elaborarea planului personal; • să exemplifice stabilirea de priorități; • să evidențieze pașii în luarea deciziilor; • să argumenteze opțiunea profesională proprie.
<ul style="list-style-type: none"> • Formarea unor deprinderi de comunicare orală și scrisă necesare în anumite situații concrete legate de inserția și de activitatea profesională. • Formarea unor criterii clare de evaluare a elementelor nonverbale ale comunicării. 	<p>VII. Comunicarea:</p> <ul style="list-style-type: none"> • deprinderi de comunicare formală - informală; • autoprezentarea - orală, scrisă; • interviul de angajare; • redactarea unui <i>Curriculum Vitae</i>; • scrisoarea de intenție; • scrisoarea de recomandare; • corespondența de afaceri; • portofoliul profesional. 	<p>Poster. Exerciții. Joc de rol. Utilizarea situațiilor filmate / înregistrate.</p>	<p>Fișe. Afișe. Înregistrări. Mostre de <i>Curriculum Vitae</i>. Mostre de scrisori de solicitare și/sau de recomandare. Formulare tipizate reale. STANTON, N. Comunicarea. București, Știință și Tehnică, 1995</p>	<p>Se va urmări dacă elevul poate:</p> <ul style="list-style-type: none"> • să exemplifice situații de comunicare; • să exerseze formele de prezentare orală și scrisă implicate în obținerea unui loc de muncă; • să identifice elementele unui portofoliu profesional.

Statutul Asociației Naționale de Orientare Școlară și Profesională

CAPITOLUL I: DENUMIRE - FORMA JURIDICĂ - SEDIU - DURATĂ

Articolul 1: Denumire: ASOCIAȚIA NAȚIONALĂ DE ORIENTARE ȘCOLARĂ ȘI PROFESIONALĂ (A.N.O.S.P.).

Articolul 2: ANOSP este persoană juridică română, constituită în condițiile Legii 21/1924, Decretului 31/195 și Legii din 20 dec.1920, de către asociații semnatari ai prezentului Statut și Actului Constitutiv, considerați drept Membri Fondatori.

Articolul 3: Sediul ANOSP este în România, București, str. Știrbei Vodă nr. 37, sector 1, cod 70732.

ANOSP poate avea filiale zonale sau județene.

Articolul 4: ANOSP este o asociație profesională cu caracter interdisciplinar, nonguvernamentală și nonprofit care organizează și desfășoară acțiuni în domeniul orientării școlare și profesionale a tinerilor și adulților în școli și în oficiile forțelor de muncă.

ANOSP își desfășoară activitatea în conformitate cu legislația română și în acord cu prezentul Statut.

Articolul 5: Durata ANOSP este nelimitată; ea începe de la data înregistrării Asociației la Judecătoria Sectorului 1 a Municipiului București.

ANOSP se poate afilia la asociații internaționale de profil și alte organisme similare.

CAPITOLUL II: SCOPURILE ȘI OBIECTIVELE A. N. O. S. P.

Articolul 6: Scopurile ANOSP sunt de asistență și consiliere privind cariera școlară și/sau profesională a tinerilor și adulților, formative și informative, de cercetare științifică și de colaborare între persoane, instituții și grupuri din țară și străinătate.

Pentru realizarea acestor scopuri, ANOSP își propune următoarele obiective:

a. promovarea unei activități de OSP în școli, oficiile forțelor de muncă și șomaj, în

familie, prin lărgirea și diversificarea serviciilor de informare și consiliere în domeniul carierei;

b. stimularea, sprijinirea și dezvoltarea legăturilor între toate unitățile, instituțiile și organizațiile implicate în OSP, precum și stabilirea de relații cu cele similare din străinătate;

c. organizarea de activități concrete în beneficiul copiilor, tinerilor și adulților care solicită informare și consiliere în domeniul carierei;

d. organizarea unui Centru de Informare Primară și de Documentare privind sistemul național de OSP;

e. sprijinirea elaborării și editării de studii și cercetări în domeniul OSP;

f. organizarea de cursuri de formare, întâlniri, seminarii și conferințe, pe teme de informare, (pre)orientare, selecție și orientare școlară și profesională;

g. facilitarea schimburilor de informații și material documentar în domeniul OSP între județe și la nivel internațional, dezvoltarea unor contacte (inter)naționale între consilierii în domeniul OSP din unități, sectoare și oficiile forțelor de muncă în scopul elaborării de mijloace și produse în domeniul OSP;

h. prospectarea pieței muncii în vederea colectării informațiilor actualizate asupra nevoilor și cerințelor social-economice la nivel local, regional, național;

i. îmbunătățirea și perfecționarea metodelor și instrumentelor utilizate în consilierea tinerilor și adulților;

j. contribuții la modernizarea organizării programelor și cursurilor de pregătire a consilierilor în învățământul superior și a celor din școli și din oficiile forțelor de muncă și șomaj;

k. consolidarea rolului și prestigiului consilierilor, conștientizarea responsabilității sporite a acestora în raport cu nevoile de informare și de luare a deciziei pentru carieră a tinerilor și adulților;

l. sprijinirea înființării de filiale teritoriale care să contribuie la extinderea activității de OSP;

m. difuzarea și propagarea experienței ANOSP și la nivelul altor instituții din țară sau străinătate;

n. sprijinirea acordării de burse de studii și cercetări sau organizarea de stagii itinerante de informare pentru persoanele implicate în OSP;

o. elaborarea unor strategii, produse și mijloace de informare profesională și a unor programe adecvate pentru sprijinirea persoanelor adulte care au nevoie de consiliere în vederea ocupării sau recalificării profesionale;

p. stabilirea, prin eforturi conjugate ale școlilor și oficiilor forțelor de muncă, asociațiilor de părinți, sindicale sau patronale, a unor programe concrete de informare și consiliere de care să beneficieze tinerii și adulții;

q. sprijinirea organelor competente, la nivel local și național, în promovarea măsurilor privind informarea și consilierea, îndeosebi a persoanelor care se angajează pentru prima dată, a persoanelor care se află în șomaj de lungă durată, handicapate sau cu tulburări de comportament;

r. dezvoltarea unor metodologii și programe privind reorientarea și selecția profesională a muncitorilor care urmează să se califice sau doresc să ocupe meserii specifice sau care prezintă un anumit risc profesional;

s. organizarea în mod unitar a serviciilor de informare și consiliere în unitățile școlare și în oficiile forțelor de muncă și facilitarea sprijinirii acestor instituții de către Ministerul Învățământului și Ministerul Muncii și Protecției Sociale prin îndrumare metodologică și finanțare adecvată.

CAPITOLUL III: CALITATEA, DREPTURILE ȘI ÎNDATORIRILE MEMBRILOR A.N.O.S.P.

Articolul 7: Este considerat "membru asociat" orice persoană fizică sau juridică română sau străină care aderă la prezentul Statut.

a. Calitatea de asociat este personală și inalienabilă.

b. ANOSP poate avea membri de onoare.

c. Calitatea de membru al ANOSP este condiționată de acceptarea candidaturii sale de către Adunarea Generală.

d. Calitatea de membru se pierde în caz de atitudini și comportamente contrare statutului

ANOSP și de condamnare penală.

e. Orice persoană se poate retrage din ANOSP la cerere sau este considerată ca atare prin neimplicare de lungă durată (inactivitate).

Articolul 8: Membrii ANOSP vor contribui cu numerar sau bunuri pentru crearea unui patrimoniu necesar concretizării scopurilor ANOSP.

ANOSP poate primi fonduri necondiționate și de la alți sponsori.

Articolul 9: Membrii ANOSP participă la Adunările Generale ordinare sau extraordinare.

Ei pun în discuție, dezbat și iau parte la decizii care interesează activitatea și bunul mers al ANOSP, aleg sau pot fi aleși.

Membrii trebuie să fie informați despre activitatea ANOSP.

Articolul 10: Membrii ANOSP se angajează:

- a. să respecte prevederile prezentului Statut;
- b. să respecte deciziile luate în cadrul reuniunilor, Adunărilor Generale;
- c. să contribuie la realizarea obiectivelor ANOSP;
- d. să contribuie cu numerar sau bunuri / cotizații la constituirea fondurilor ANOSP;
- e. să nu aibă atitudini, comportamente, acțiuni sau să facă declarații care ar putea avea conotații contrare Statutului sau defavorabile ANOSP.

CAPITOLUL IV : CONDUCEREA A.N.O.S.P.

Articolul 11: Organele de conducere colectivă ale ANOSP sunt:

- a. Adunarea Generală a Membrilor Asociației.
- b. Președintele ANOSP.
- c. Biroul Executiv.
 - a. Adunarea Generală se întrunește în sesiune ordinară odată pe an și în sesiune extraordinară, la cererea a 1/4 din membri și își poate desfășura activitatea dacă la ea participă jumătate plus unu din membrii, iar deciziile se adopta cu un număr de voturi egal cu jumătate

plus unu din participanți.

b. Președintele ANOSP conduce și reprezintă Asociația și își desfășoară activitatea conform statutului și legilor țării.

c. Biroul Executiv este format din cadre permanente, membri ai ANOSP, români sau străini, aleși sau recrutați în funcție de interesele ANOSP și contribuția lor la susținerea și dezvoltarea activității asociației.

Biroul Executiv se compune din:

- președinte;
- un secretar;
- un contabil;
- coordonatori de programe.

CAPITOLUL V: COMISIA DE CENZORI

Articolul 12: Adunarea Generală alege unul sau mai mulți cenzori din rândul specialiștilor ANOSP, pe termen de 2 ani.

Cenzorii vor fi: economiști, contabili, juriști și vor controla gestiunea ANOSP, execuția bugetară, operațiunile financiar-contabile, regularitatea activității, respectarea legalității.

Cenzorii vor prezenta rapoarte Adunării Generale.

CAPITOLUL VI: STRUCTURILE ORGANIZATORICE

Articolul 13: Structurile organizatorice, departamentele, grupurile de lucru vor fi aprobate, de Consiliul de Administrație și validate de Adunarea Generală.

CAPITOLUL VII: PATRIMONIUL A.N.O.S.P.

Articolul 14: Patrimoniul ANOSP este format din bunurile și fondurile prezentate în inventarul și înscrisurile anexate prezentului Statut.

Articolul 15: Sursele de finanțare ale ANOSP sunt:

- cotizațiile membrilor asociați;
- donații;
- legate;
- sponsorizări și subvenții;
- subscripții.

Articolul 16: ANOSP va avea conturi bancare în lei și devize, deschise în România și în străinătate.

Exercițiul bugetar al ANOSP începe la 1 ianuarie și se încheie la 31 decembrie al fiecărui an.

Gestiunea patrimoniului ANOSP va fi subordonată legilor române în vigoare și în conformitate cu prezentul Statut.

CONSILIER PENTRU ÎNDRUMARE ȘI ORIENTARE PROFESIONALĂ

Codul din Clasificarea ocupațiilor din România (C.O.R.): 241208.

Definiție C.O.R.:

Ocupația face parte din grupa 2412 - *Specialiști în probleme de personal și pregătire profesională a personalului*. Ei prestează servicii administrative, de recrutare și pregătire, de analiza locurilor de muncă și orientare profesională. Oferă informații și acordă consultanță celor interesați în domeniul ocupării, alegerii carierei, instruirii și formării complementare.

DESCRIEREA OCUPAȚIEI. CONȚINUTUL MUNCII



Oferă informații șomerilor și persoanelor care se adresează oficiilor de forță de muncă și șomaj, despre conținutul și cerințele privind practicarea meseriilor sau profesiilor, atribuțiile și responsabilităților persoanelor, uneltele și instrumentele utilizate în activitate și cerințele privind pregătirea. Ajută persoanele, în procesul de autocunoaștere (autoevaluare) să ia decizii cât mai bune pentru alegerea carierei. Conștientizează, pentru cei interesați, punctele forte și slabe ale personalității, spre a-i convinge să utilizeze la maximum elementele favorabile. Învăță persoanele cum să se prezinte sau să se adreseze atunci când vor să se angajeze la o instituție. Stabilește, împreună cu aceste persoane pașii ce trebuie urmați, în alegerea meseriei / profesiei, pentru pregătire sau ocupare și le oferă informații în legătură cu instituțiile la care trebuie să se adreseze pentru a fi sprijiniți. Oferă variante unor persoane pentru a rezolva anumite neconcordanțe între alegerile anterioare și noile opțiuni cu privire la alegerea carierei, inclusiv a formelor de pregătire. Oferă consultanță de ordin general în domeniul managerial, în special celor care vor să devină mici întreprinzători.

UNELTE/INSTRUMENTE DE LUCRU

Utilizează mijloace de informare profesională (profile ocupaționale, postere, ziar cu informații despre carieră sau alte materiale scrise, transmise prin mass-media, sisteme interactive computerizate, video-casete). Utilizează instrumente de testare psihologică pentru evaluarea caracteristicilor individuale în raport cu cerințele meseriilor/profesiilor.

ATRIBUȚII ȘI RESPONSABILITĂȚI

- furnizarea de informații corecte, complete și actuale despre piața muncii, domeniile de interes solicitate;
- utilizarea mijloacelor și instrumentelor de cunoaștere și evaluare;
- să manifeste capacitate de comunicare, corectitudine și confidențialitate în relațiile cu persoanele care solicită consultanță;
- să cultive o atitudine pozitivă la

persoanele pe care le îndrumă, ca o condiție indispensabilă pentru reușita profesională.

PROGRAM DE LUCRU

Se lucrează **8 ore/zi** - săptămână normală de lucru, dar în funcție de complexitatea și urgența problemelor activitatea se poate desfășura și peste programul normal.

MEDIU DE ACTIVITATE

Prin specificul său munca consilierului se desfășoară preponderent în birou. Unele activități se desfășoară însă și în afara biroului, în săli de testare psihologică sau la alte instituții (agenți economici), pentru realizarea unor contacte sau documentare. Pentru asigurarea confidențialității discuțiilor consilierul are nevoie de un birou propriu, care să permită desfășurarea activității sau aplicațiilor specifice. Poate lucra singur sau în echipă cu alți specialiști din cadrul instituției.

SITUAȚII DE RISC

Nu există.

CERINȚE PENTRU EXERCITARE

Cerințe medicale:

- organism sănătos cu o dezvoltare generală normală;
- rezistență la oboseală;
- integritate anatomo-funcțională a aparatului fonator;
- acuitate auditivă normală.

Cerințe psihice:

- capacitate intelectuală de nivel superior, caracterizată prin analize și sinteze fine, flexibilitate și creativitate în gândire, limbaj expresiv și coerent;
- atenție și spirit de observație;
- echilibru emoțional, autocontrol;
- aptitudine (capacitate) de a lucra cu oamenii;
- capacitate de a evalua și a lua decizii;
- tip de personalitate: S.R.Î. - Social, Realist, Întreprinzător (clasificare Holland).

Activități fizice:

- vorbire;
- ascultare;
- vedere normală de aproape;
- folosire a mâinilor;
- folosire a degetelor;
- manipulare a instrumentelor și aparatelor de testare psihologică.

APTITUDINI	NIVEL 1 (foarte scăzut)	NIVEL 2 (scăzut)	NIVEL 3 (mediu)	NIVEL 4 (înalt)	NIVEL 5 (foarte înalt)
Aptitudine generală de învățare				✓*	
Aptitudini de comunicare					✓*
Aptitudini de calcul			✓		
Percepție spațială			✓		
Percepție a formei			✓		
Aptitudini de a lucra cu documente (verificare rapidă cifre și cuvinte)				✓	
Coordonare ochi-mână			✓		
Dexteritate digitală					
Dexteritate manuală			✓		

★ semnificativ pentru această ocupație

DEPRINDERI TRANSFERABILE

- folosire a instrumentelor și echipamentelor de testare;
- acordare de consultanță și consiliere;
- respectare a instrucțiunilor verbale sau/și scrise;
- deprinderi de cercetare și investigare;
- acordare și transmitere de informații;
- elaborare și interpretare a informațiilor;
- analiza și evaluarea informației;
- planificare și organizare a operațiilor și activităților;
- asigurare de servicii;
- deprinderi de a lucra în grup;
- pregătire de materiale și rapoarte.

CERINȚE DE EDUCAȚIE ȘI PREGĂTIRE PROFESIONALĂ

Pregătirea se realizează în **sistem universitar**, prin învățământul de stat și particular în cadrul facultăților de psihologie, sociologie, pedagogie, asistență socială, cursuri de zi, durata 4 ani.

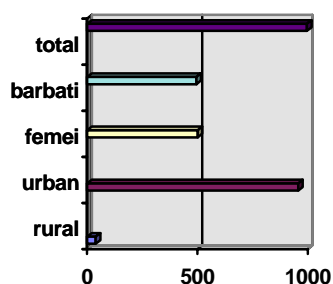
Informații suplimentare cu privire la rețeaua acestor facultăți se pot obține din "FORUM" - revista învățământului superior nr.7/8/9/1997 și Admiterea în învățământul superior - supliment al ziarului "Tribuna Învățământului"(1997).

SALARIZARE, PROMOVARE, ALTE AVANTAJE

Salarizarea personalului din unități bugetare se face ținând seama de specificul fiecărui domeniu de activitate, conf. Hot. de Guvern nr.281/1993. Salariul cuprinde: salariul de bază, sporuri pentru diferite condiții de muncă, premii pentru rezultate deosebite și premii speciale.

Ocuparea posturilor se face pe bază de concurs, conform reglementărilor specifice unităților bugetare.

DINAMICA OCUPAȚIEI PE PIAȚA MUNCII



Numărul de angajați după recensământul din 1992 (personal care își desfășoară activitatea în domeniul resurselor umane și pregătirea acestora) la nivel național: 996, din care, 957 în mediul urban și 39 în mediul rural; 495 sunt bărbați și 501 sunt femei.

În sistemul Ministerului Muncii și Protecției Sociale își desfășoară activitatea cca. 80 de persoane, în cadrul oficiilor de forță de muncă și șomaj.

Cerința de consilieri este în creștere. Se estimează că noile schimbări tehnologice, disponibilizările de personal care vor avea loc, ca urmare a procesului de privatizare va face să crească în viitor rolul oficiilor de forță de muncă și implicit al consilierilor pentru îndrumare și orientare profesională.

OCUPAȚII ÎNRUDITE/SPECIALIZĂRI

- | | |
|--------|---|
| 241201 | Consilier de forță de muncă și șomaj |
| 241202 | Expert forță de muncă și șomaj |
| 241203 | Inspector de specialitate forță de muncă și șomaj |

241204	Inspector protecția muncii
241205	Instructor pregătire profesională
241206	Referent de specialitate de forță de muncă și șomaj
241207	Expert instructor pregătire profesională

INFORMAȚII SUPLIMENTARE

se pot obține de la:

- Oficiile de forță de muncă și șomaj;
- Centrele de asistență psihopedagogică;
- Centrele INFOTIN

sau consultând:

- *Legea nr. 13/1991 privind contractul colectiv de muncă*. Monitorul Oficial nr. 32, 1991.
- *Legea nr. 14/1991 privind salarizarea*. Monitorul Oficial nr. 32, 1991.
- *Anuarul statistic al României - 1995*. Comisia Națională pentru Statistică. București, Editura Metropol, 1995.
- *Clasificarea ocupațiilor din România (C.O.R.)*. Manual pentru utilizatori. București, Editura Tehnică, 1995 (lucrare elaborată de Ministerul Muncii și Protecției Sociale și Comisia Națională pentru Statistică).
- *Recensământul populației și locuințelor din 7 ianuarie 1992*. Vol. II. București, Comisia Națională pentru Statistică.
- *Admiterea în învățământul superior de stat - 1997*. Ministerul Învățământului. București, Editor "Tribuna Învățământului" S.A., 1997.
- *Structura instituțiilor de învățământ superior, anul universitar 1995/1996*. În: "FORUM" - revistă a învățământului superior, nr. 7-8-9, 1995.
- Bucur, G. E. (sub red.). *Elemente practice de medicină a orientării școlare și profesionale*. București, Editura Medicală, 1986.

Elaborat de Grupul de lucru pentru informare și consiliere privind cariera (Voicu Gheorghe, iunie 1997).

Bibliografie

- ALLEN, J. (coord.). **Ghidul întreprinzătorului particular**. București, Editura Tehnică, 1997.
- The American Journal of Distance Education**, Vol. 12, nr. 1 1998.
- BERNARD, H.W.; FULLMER, D.W. **Principles of Guidance**. New York, Thomas Crowel Company, 1977.
- BUCUR, G. E. (red.). **Elemente practice de medicină a orientării școlare și profesionale**. București, Editura Medicală, 1986.
- CEAUȘU, V. (coord.). **Psihologia și viața cotidiană**. București, Editura Academiei, 1988.
- CHIRCEV, A.; SALADE, D. **Orientarea școlară și profesională**. București, EDP, 1976.
- Contribuții la orientarea școlară și profesională**. Coordonatori A. Chircev, R. Dăscălescu, D. Salade). București, EDP, 1969.
- COR. Clasificarea Ocupațiilor din România**. București, Editura tehnică, 1995.
- Democrația în România**. International Institute for Democracy and Electoral Assistance (IIDEA). București, Editura Humanitas, 1998, pp. 69-70.
- Dicționar de psihologie**. Coord. Ursula Șchiopu. București, Editura Babel, 1997.
- DREVILLON, J. **Orientarea școlară și profesională**. București, EDP, 1973.
- Ethical Standards**. In: Educational and Vocational Guidance. International Association of Educational and Vocational Guidance - IAEVG. Bulletin, Berlin, nr. 58 / 1996.
- GAL, R. **L'orientation scolaire**. Paris, PUF, 1966.
- GHICA, Vasile. **Ghid de consiliere și orientare școlară pentru orele de dirigiență**. Iași, Polirom, 1998.
- Ghid metodologic pentru orientarea școlară și profesională**. București, EDP, 1989.
- GHIVIRIGĂ, M. **Tendințe contemporane ale orientării școlare și profesionale**. București, EDP, 1976.
- HOLBAN, I. **Orientarea școlară**. Iași, Editura Junimea, 1973.
- HOLBAN, I. **Laboratorul școlar de orientare**. București, EDP, 1973.
- LĂSCUȘ, V. **Cercetări asupra opțiunii profesionale**. București, EDP, 1977.

- Legea Învățământului nr. 84 din 24 iulie 1995.** București: S.C. "Tribuna Învățământului", 1995.
- LEON, A. **Psychopédagogie de l'orientation professionnelle.** Paris, PUF, 1957.
- MĂRGINENU, N. (coord.). **Selecția și orientarea profesională.**
- OZUNU, D., POP, E. **Educație și profesii.** București, Editura Politică, 1979.
- PETEANU, M. **Examinarea medicală în scop de selecție și orientare școlară și profesională.** București, EDP, 1971.
- PETEANU, M. (coord.). **Monografiile profesionale.** 23 volume. București, EDP, 1971-1973.
- Psihoteste.** București, SC Știință și tehnică, 1994.
- Revista de pedagogie**, nr. 1-12 / 1997. (*Carierea - șansă sau planificare ?*).
- SALADE, D.
- STANTON, N. **Comunicarea.** București, S.C. Știință și Tehnică, 1995.
- SUPER, D. E. **Career and life development.** În: Career choice and development. (Brown Eds.), San Francisco, Jossey-Bass Publishers, 1987.
- ȘUTEU, T. **Orientarea școlară și profesională.** Cluj-Napoca, Univ. Babeș-Bolyai, 1985.
- ȘUTEU, T.; IONESCU, A. **Dezbateri educative cu elevii.** București, EDP, 1994.
- THILL, J; CHAMBOULANT, S. Guide des études et des carrieres. Paris, PUF, 1965.
- TOMȘA, Gheorghe. **Consilierea și orientarea în școală.** București, Casa de editură și presă Viața Românească, 1999.
- TOMȘA, Gheorghe. **Orientarea școlară și profesională a elevilor.** În: Structuri, strategii și performanțe în învățământ (coord. I. Jinga și L. Vlăsceanu). București, Editura Academiei, 1989.
- TOMȘA, Gheorghe (coord.). **Dicționar de orientare școlară și profesională.** București, Editura Afelin, 1996.
- Transnational Vocational Guidance and Training for Young People and Adults.** Berlin, CEDEFOP, 1990.
- WATTS, A. G.; GUICHARD, J.; PLANT, P. and RODRIGUEZ, M. I. **Educational and Vocational Guidance in the European Community.** Bruxelles, Commission of the European Communities, 1993.